

T.C
YALOVA VALİLİĞİ
Halk Eğitimi Merkezi Müdürlüğü
2024-2028 STRATEJİK PLANI



Okul/Kurum Bilgileri

İl: YALOVA		İlçesi: MERKEZ	
Adres:	Kazım Karabekir Mah. Termal yolu cd no:3	Coğrafi Konum (link)	40°39'12.1"N 29°14'42.7"E
Telefon Numarası:	(0226) 814 12 32	Faks Numarası:	(0226) 811 51 30
e- Posta Adresi:	163098@meb.k12.tr	Web sayfası adresi:	http://yalovahem.meb.k12.tr
Kurum Kodu:	163098	Öğretim Şekli:	Tam Gün/Tam Yıl

SUNUŞ

Bir milleti hür, bağımsız, şanlı, yüksek bir topluluk haline getirecek olan eğitim, amaç ve hedefleri önceden belli olan, anlık kararlarla değil de belli bir strateji dâhilinde yürütülen eğitimidir. Mesafelerin ortadan kalktığı yüzyılımızda geleneksel yöntemlerin kurumları geride bıraktığı apaçık görünen bir gerçektir Çağa yön vermek ve zamanı yakalamak kaçınılmaz hale gelmiştir. Başarıya ulaşmanın en iyi yolu ise planlama yapmaktan geçer. Bu nedenle Yalova Halk Eğitimi Merkezi olarak 2024- 2028 yılları arasında hedeflerimizi belirleyerek bu alanda çalışmalarımıza hız vereceğiz.

Yalova Halk Eğitimi Merkezi olarak bizler bilgi toplumunun gün geçtikçe artan bilgi arayışını karşılayabilmek için eğitim, öğretim, topluma hizmet görevlerimizi arttırmak istemekteyiz. Var olan değerlerimiz doğrultusunda dürüst, tarafsız, adil, sevgi dolu, iletişime açık, çözüm üreten, yenilikçi, önce insan anlayışına sahip bireyler yetiştirmek bizim temel hedefimizdir.

Gelecek nesilleri yetiştiren eğitim kurumları toplumsal değerleri toplumun beklentileriyle eşleştirerek istenilen değişimi gerçekleştirme işini yapmaktadır. Bir ülke için eğitim her türlü olumsuz etkilerin giderilmesinde işlevsel bir mekanizmadır. Eğitimini stratejik olarak planlayan ülkeler hem ekonomide hem sosyal ve kültürel konular da verimliliği sağlayıp toplumlarını diğer toplumlardan üst konuma getirmişlerdir.

Bu nedenle çağdaş medeniyet seviyesini yakalayıp aşmamız için Stratejik Planlama yapma zorunluluğu getirilmiştir. Bu stratejik planımız kaynaklarımızın önceliklere göre dağıtılması ve uygulamaların buna göre sonuçlandırılması konusunda kapsamlı bir belge olacaktır. Plan'da belirlenen hedeflerimizi ne ölçüde gerçekleştirdiğimiz, plan dönemi içindeki her yılsonunda gözden geçirilecek ve gereken revizyonlar yapılacaktır.

Yalova Halk Eğitimi Merkezi Stratejik Planı (2024-2028)'de belirtilen amaç ve hedeflere ulaşmamızın Kurumumuzun gelişme ve kurumsallaşma süreçlerine önemli katkılar sağlayacağına inanmaktayız.

Planın hazırlanmasında emeği geçen Strateji Yönetim Ekibi 'ne ve uygulanmasında yardımcı olacak görevliler ile tüm kurum ve kuruluşlara öğretmen, usta öğretici ve kursiyerlerimize teşekkür ederim.

Cengiz GÖKTÜRK
Kurum Müdürü

İçindekiler

2024-2028 STRATEJİK PLANI	1
SUNUŞ	3
1. GİRİŞ VE STRATEJİK PLANIN HAZIRLIK SÜRECİ	5
1.1 Strateji Geliştirme Kurulu ve Stratejik Plan Ekibi	5
1.2 Planlama Süreci:	5
2. DURUM ANALİZİ	6
2.1. Kurumsal Tarihçe	7
2.2. Uygulanmakta Olan Stratejik Planın Değerlendirilmesi	7
2.3. Yasal Yükümlülükler ve Mevzuat Analizi.....	9
2.4. Üst Politika Belgeleri Analizi	11
2.5. Faaliyet Alanları ile Ürün/Hizmetlerin Belirlenmesi	12
2.6 Paydaş Analizi.....	13
2.7 Kurum İçi Analiz	18
2.8 Tablo 30:Dış Çevre Analizi (PESTLE).....	31
2.9 GZFT Analizi.....	34
2.9 GZFT Analizi.....	36
2.10 Tablo36:Tespit ve İhtiyaçların Belirlenmesi.....	37
3. GELECEĞE BAKIŞ.....	38
3.1. Misyon.....	38
3.2. Vizyon	38
3.3. Temel Değerler	38
4. AMAÇ, HEDEF VE PERFORMANS GÖSTERGESİ İLE STRATEJİLERİN BELİRLENMESİ.....	39
4.1 TEMA I: EĞİTİM VE ÖĞRETİME ERİŞİM	39
4.1 TEMA II : EĞİTİM VE ÖĞRETİMDE KALİTE	43
4.1 TEMA III: KURUMSAL KAPASİTE.....	48
4.2 Maliyetlendirme	56
5. İZLEME VE DEĞERLENDİRME.....	57
2. TABLO/ŞEKİL/GRAFİKLER/EKLER:.....	57

1. GİRİŞ VE STRATEJİK PLANIN HAZIRLIK SÜRECİ

1.1 Strateji Geliştirme Kurulu ve Stratejik Plan Ekibi

Tablo 1. Strateji Geliştirme Kurulu ve Stratejik Plan Ekibi Tablosu

Strateji Geliştirme Kurulu Bilgileri		Stratejik Plan Ekibi Bilgileri	
Adı Soyadı	Ünvanı	Adı Soyadı	Ünvanı
Cengiz GÖKTÜRK	MÜDÜR	Engin GÖKSEL AYDIN	MÜDÜR YRD
Ercan ALTUN	MÜDÜR YRD.	İlknur NALBANT	ÖĞRETMEN
Şerafettin ŞAHİN	MÜDÜR YRD.	Fatma Nur ALTINDAL	REHBER ÖĞRETMEN
NERMİN AYDOĞDU	ÖĞRETMEN	CİHAD OĞUZ	ÖĞRETMEN
NUŞİN KAYA	ÖĞRETMEN	GÖNÜL ÇAMCI	ÖĞRETMEN
Gökçen AKYOL	OKUL AİLE BİRLİĞİ BAŞK.	ZEYNEP BURCU EVCİMAN	ÖĞRETMEN
		İrfan ÇALIŞ	ÖĞRETMEN
		İLHAMİ KÖROĞLU	ÖĞRETMEN

1.2 Planlama Süreci:

2024-2028 dönemi stratejik plan hazırlanma süreci Strateji Geliştirme Kurulu ve Stratejik Plan Ekibi'nin oluşturulması ile başlamıştır. Ekip tarafından oluşturulan çalışma takvimi kapsamında ilk aşamada durum analizi çalışmaları yapılmış ve durum analizi aşamasında, paydaşlarımızın plan sürecine aktif katılımını sağlamak üzere paydaş anketi, toplantı ve görüşmeler yapılmıştır. Durum analizinin ardından geleceğe yönelim bölümüne geçilerek okulumuzun/kurumumuzun amaç, hedef, gösterge ve stratejileri belirlenmiştir.

2. DURUM ANALİZİ

Stratejik planlama sürecinin ilk adımı olan durum analizi, okulumuzun/kurumumuzun “neredeyiz?” sorusuna cevap vermektedir. Kurumumuzun geleceğe yönelik amaç, hedef ve stratejiler geliştirebilmesi için öncelikle mevcut durumda hangi kaynaklara sahip olduğu ya da hangi yönlerinin eksik olduğu ayrıca, okulumuzun/kurumumuzun kontrolü dışındaki olumlu ya da olumsuz gelişmelerin neler olduğu değerlendirilmiştir. Dolayısıyla bu analiz, okulumuzun/kurumumuzun kendisini ve çevresini daha iyi tanımasına yardımcı olacak ve stratejik planın sonraki aşamalarından daha sağlıklı sonuçlar elde edilmesini sağlayacaktır.

Durum analizi bölümünde, aşağıdaki hususlarla ilgili analiz ve değerlendirmeler yapılmıştır;

- *Kurumsal tarihçe*
- *Uygulanmakta olan planın değerlendirilmesi*
- *Mevzuat analizi*
- *Üst politika belgelerinin analizi*
- *Faaliyet alanları ile ürün ve hizmetlerin belirlenmesi*
- *Paydaş analizi*
- *Kuruluş içi analiz*
- *Dış çevre analizi (Politik, ekonomik, sosyal, teknolojik, yasal ve çevresel analiz)*
- *Güçlü ve zayıf yönler ile fırsatlar ve tehditler (GZFT) analizi*
- *Tespit ve ihtiyaçların belirlenmesi*

2.1. Kurumsal Tarihçe

Yalova Halk Eğitimi Merkezi İstanbul iline bağlı bir il iken Gazi Paşa cad No:19 da 1936 yılında 392 m2 üzerinde tek katlı yarı ahşap yarı kagir olarak yapılmıştır. Binada önceleri Halk Evi olarak hizmet vermiş daha sonra 31.03.1960 tarihinde Halk Evleri kapatılınca o tarihten sonra Halk Eğitimi Merkezi olarak faaliyetini sürdürmeye başlamıştır. 1969 yılının sonuna kadar Tarım ve Köy işleri Bakanlığı bünyesinde kurslar açan Halk Eğitimi Merkezi daha sonra Milli Eğitim Bakanlığına bağlı olarak hizmetine devam etmiştir.

1969 yılından itibaren Merkezimiz şu andaki konferans salonunun bulunduğu yerdeki eski bir binada hizmetlerini sürdürmüş 1999 yılında 17 Ağustos Marmara depreminde binası ağır hasar görünce prefabrik binalarda geçici bir süre hizmetine devam etmiş ve bu binanın yerinde 365 kişilik bir konferans salonuyapılmış 2002 yılında salon hizmete girmiştir.

İdari işler ve diğer hizmetlerini yürütülmesi için 2004 yılında Kazım Karabekir Mahallesi Termal yolu üzerinde şu andaki binasına taşınmış çalışmalarını burada devam ettirmiştir.2017-2018 Eğitim Öğretim yılında binamız tadilattan geçirildi ve ek bina yapılarak 25 derslikli, 3250 m2 kapalı alanlı, yeni modernhaliyle hizmet vermeye devam etmektedir.

Kurumumuz 2017-2018 Eğitim Öğretim yılında Hayat Boyu Öğrenme Genel Müdürlüğünce Örnek Halk Eğitimi Merkezi olarak seçilmiştir.2017-2018 Eğitim Öğretim yılında toplam 25 000 sertifika ile halkımızın büyük bir kesimine ulaştık.

Açık Öğretim Lise ve Ortaokulunda toplam 4441 kayıtlı öğrencimiz bulunmaktadır. Açık Öğretim İrtibat Bürosu, örnek ve modern yapısıyla Açık Öğretim Okulları kitap dağıtım merkezimizle öğrencilerimize hizmet vermekteyiz.

2.2. Uygulanmakta Olan Stratejik Planın Değerlendirilmesi

Kurumuzun 2019-2023 Stratejik Planı 2019 yılında yürürlüğe girmiştir. Stratejik Plan; hazırlık süreci, durum analizi, geleceğe bakış, maliyetlendirme ile izleme ve değerlendirme bölümlerinden oluşmaktadır. 2019 - 2023 Stratejik Planı'nda 3 amaç, 6 strateji, 18 performans göstergesi ve 29 eylem bulunmaktadır. Kurumumuz birimleri tarafından üretilen veri setlerine dayalı olarak söz konusu performans göstergeleri analiz edildiğinde, plan öncesi döneme göre ilerleme kaydeden, mevcut durumunu koruyan veya gerileme olduğu tespit edilen bazı performans göstergeleri olduğu belirlenmiştir. Halk Eğitimi Merkezi 2019-2023 Stratejik Planı'nda yer alan ve "Kursiyerlerimizin kursa devam ve

devamsızlık sorunlarını gideren etkin bir yönetim yapısı kurulacaktır ” şeklinde ifade edilen Amaç 1 kapsamında toplam 6 performans göstergesi bulunmaktadır. Bu performans göstergelerinin 5’sinde %75 ve üzerinde, 1’inde %50-74,99 aralığında, performans sergilendiği görülmüştür. Diğer taraftan, söz konusu amaç kapsamındaki toplam 6 performans göstergesinin 1’inde plan dönemi başlangıç değerlerine göre gerileme olduğu tespit edilmiştir.

“Kursiyerlerimizin gelişmiş dünyaya uyum sağlayacak şekilde donanımlı bireyler olabilmesi için eğitim ve öğretimde kalite artırılabilecektir.” şeklinde ifade edilen “Amaç 2” kapsamındaki performans göstergeleri analiz edildiğinde, bu göstergelerin verilerinin tam olduğu ve plan dönemi başlangıç değerlerine kıyasla tüm performans göstergelerinde ilerleme kaydedildiği tespit edilmiştir. Amaç 2 kapsamında toplam 7 performans göstergesi yer almakta olup bunlardan 7’sinde de %75 ve üzerinde performans sergilendiği belirlenmiştir.

Kurumumuz 2019-2023 Stratejik Planı’nda yer alan Amaç 3 “Eğitim ve öğretim faaliyetlerinin daha nitelikli olarak verilebilmesi için okulumuzun kurumsal kapasitesi güçlendirilecektir” şeklinde ifade edilmiş olup bu amaç kapsamında 5 performans göstergesi yer almaktadır. Söz konusu performans göstergelerinin 4’ünde %75 ve üzerinde, 1’sinde %50-74,99 aralığında performans gösterildiği tespit edilmiştir. Diğer taraftan 1 performans göstergesinde plan dönemi başlangıç değerlerine nazaran gerileme olduğu belirlenmiştir.

Söz konusu performans göstergelerine yönelik hedeflenen değerlere ulaşamamasının gerekçeleri olarak salgın süreci, tasarruf tedbirleri, diğer kurum ve kuruluşlar arası iletişim mekanizmalarının yeterince güçlü olmaması, protokoller çerçevesinde yer alan diğer paydaşların görevlerini zamanında yerine getirmemesi, eğitim öğretim yılı dönem sonunda elde edilecek verilerin planın değerlendirme dönemine yetişmemesi ifade edilmiştir. Tüm bu değerlendirmeler göz önünde bulundurulduğunda, Kurumumuz 2024-2028 Stratejik Planı dönemi için tecrübeler rehberliğinde günümüz ve gelecek hedeflerine uygun ve ulaşılabilir performans göstergelerinin belirlenmesine yönelik çalışmalar yapılmıştır.

2.3. Yasal Yükümlülükler ve Mevzuat Analizi

Tablo 2. Yasal Yükümlülükler Tablosu

Yasal Yükümlülük	Dayanak	Tespitler	İhtiyaçlar
<ul style="list-style-type: none"> • Kurumumuz “Dayanak” başlığı altında sıralanan Kanun, Kanun Hükmünde Kararname, Tüzük, Genelge ve Yönetmeliklerdeki ilgili hükümleri yerine getirmek • “Eğitim-öğretim hizmetleri, insan kaynaklarının gelişimi, halkla ilişkiler, stratejik plan hazırlama, stratejik plan izleme-değerlendirme süreci iş ve işlemleri” faaliyetlerini yürütmek. • Resmi kurum ve kuruluşlar, sivil toplum kuruluşları ve özel sektörle mevzuat hükümlerine aykırı olmamak ve faaliyet alanlarını kapsamak koşuluyla protokoller ve diğer işbirliği çalışmalarını 	<ul style="list-style-type: none"> • T.C. Anayasası • Millî Eğitim Bakanlığı Hayat Boyu Öğrenme Kurumları Yönetmeliği • 1739 Sayılı Millî Eğitim Temel Kanunu • 652 Sayılı MEB Teşkilat ve Görevleri Hakkındaki Kanun Hükmünde Kararname • 222 Sayılı Millî Eğitim Temel Kanunu (Kabul No: 5.1.1961, RG: 12.01.1961 / 10705-Son Ek ve Değişiklikler: Kanun No: 12.11.2003/ 5002, RG: 21.11.2003 • 657 Sayılı Devlet Memurları Kanunu • 5442 Sayılı İl İdaresi Kanunu • 3308 Sayılı Mesleki Eğitim Kanunu • 439 Sayılı Ek Ders Kanunu • 5018 sayılı Kamu Mali Yönetimi ve Kontrol Kanunu • MEB Personel Mevzuat Bülteni • MEB Millî Eğitim Müdürlükleri Yönetmeliği (22175 Sayılı RG Yayınlanan) • Millî Eğitim Bakanlığı Rehberlik ve Psikolojik Danışma Hizmetleri Yönetmeliği • 04.12.2012/202358 Sayı İl İlçe MEM’nün Teşkilatlanması 43 Nolu Genelge • 26 Şubat 2018 tarihinde yayımlanan Kamu 	<ul style="list-style-type: none"> • Müdürlüğümüzün hizmetlerini mevzuattaki hükümlere uygun olarak yürütmektedir. • Diğer kurumlarla işbirliği gerektiren çalışmalarda, gerek tabi olduğumuz mevzuat gerekse diğer kurumların mevzuatları arasında uyumsuzluk ortaya çıkabilmektedir. • Tabi olduğumuz mevzuatın kapsamı, Müdürlüğümüzün yetkilerini çeşitlendirmekle birlikte sınırlamaktadır. • Kurumsal kültürümüz, mevzuatta sık yaşanan değişikliklere hazırlıklı olmasına rağmen kursiyerlerimizden oluşan paydaşlarımız, yeni ve farklı çalışmalara uyuma direnç göstermektedir. • Mevzuat itibariyle kursiyerlerin eğitim faaliyetlerine müdahale alanını sınırlandıran herhangi bir mekanizma 	<ul style="list-style-type: none"> • Diğer kurumlarla işbirliğinde, yetki alanının genişletilmesi • Mevzuat itibariyle Okul Müdürlerinin yetkilerinin artırılması • Eğitim uygulamaları konusunda ulusal düzeyde tanıtım çalışmaları yaparak öğrenci ve velilerinin bilgilendirilmesi • Mevzuatta ihtiyaç duyulan değişikliklerde “yenileme” çalışmalarını yerine “güncelleme” çalışmalarına yer verilmesi • Kursiyerlerin eğitim faaliyetlerine müdahale alanlarının sınırlandırılması için yasal tedbirlerin alınması • Mevzuatın, çalışanların kendilerini güvende hissedebileceği

yürütmek • Hayat Boyu Öğrenme kursa kayıt, kurs bitirme, devam-devamsızlık, sosyal sorumluluk çalışmaları vb. iş ve işlemleri	İdarelerinde Stratejik Planlamaya İlişkin Usul ve Esaslar Hakkındaki Yönetmelik • Okul Öncesi Eğitim ve İlköğretim Kurumları Yönetmeliği • Sosyal Etkinlikler Yönetmeliği • MEB Eğitim Kurulları ve Zümreleri Yönergesi	bulunmamaktadır.	şekilde yeniden düzenlenmesi
--	--	------------------	------------------------------

2.4. Üst Politika Belgeleri Analizi

Tablo 3. Üst Politika Belgeleri Analizi Tablosu

Üst Politika Belgesi	İlgili Bölüm/Referans	Verilen Görev/İhtiyaçlar
5018 sayılı Kamu Mali Yönetimi ve Kontrol Kanunu	<ul style="list-style-type: none">• 9. Madde,• 41. Madde	Kurum Faaliyetlerinde bütçenin etkin ve verimli kullanımı Stratejik Plan Hazırlama İzleme ve Değerlendirme Çalışmaları
30344 sayılı Kamu İdarelerinde Stratejik Plan Hazırlamaya İlişkin Usul ve Esaslar Hakkında Yönetmelik (26 Şubat 2018)	Tümü	5 yıllık hedefleri içeren Stratejik Plan hazırlanması
2019-2021 Orta Vadeli Program	Tümü	Bütçe çalışmaları
MEB 11. Kalkınma Plan Politika Önerileri	Önerilen politikalar	Hedef ve stratejilerin belirlenmesi
MEB Kalite Çerçevesi	Tümü	Hedef ve stratejilerin belirlenmesi
MEB 2018 Bütçe Yılı Sunuşu	Tümü	Bütçe çalışmaları
2017-2023 Öğretmen Strateji Belgesi	Tümü	Hedef ve stratejilerin belirlenmesi
OECD 2018 Raporu	Türkiye verileri	Stratejilerin belirlenmesi
2017-2018 MEB İstatistikleri	Örgün Eğitim İstatistikleri	Hedef ve göstergelerin belirlenmesi
Kamu İdareleri İçin Stratejik Plan Hazırlama Kılavuzu (26 Şubat 2018)	Tümü	5 yıllık hedefleri içeren Stratejik Plan hazırlanması
2018/16 sayılı Genelge, 2019-2023 Stratejik Plan Hazırlık Çalışmaları (18 Eylül 2018)	Tümü	2019-2023 Stratejik Planının Hazırlanması
MEB 2019-2023 Stratejik Plan Hazırlık Programı (18 Eylül 2018)	Tümü	2019-2023 Stratejik Planı Hazırlama Takvimi
MEB 2019-2023 Stratejik Planı	Tümü	MEB Politikaları Konusunda Taşra Teşkilatına Rehberlik
Kamu İdarelerince Hazırlanacak Performans Programları Hakkında Yönetmelik	Tümü	5 yıllık kurumsal hedeflerin her bir mali yıl için ifade edilmesi
Kamu İdarelerince Hazırlanacak Faaliyet Raporu Hakkında Yönetmelik	Tümü	Her bir mali yıl için belirlenen hedeflerin gerçekleştirme durumlarının tespiti, raporlanması
Yalova İl Milli Eğitim Müdürlüğü 2019-2023 Stratejik Planı	Tümü	Amaç, hedef, gösterge ve stratejilerin belirlenmesi
Yalova Milli Eğitim Müdürlüğü 2024-2028 Stratejik Planı	Tümü	Amaç, hedef, gösterge ve stratejilerin belirlenmesi

2.5. Faaliyet Alanları ile Ürün/Hizmetlerin Belirlenmesi

Tablo 4. Faaliyet Alanlar/Ürün ve Hizmetler Tablosu

Faaliyet Alanı	Ürün/Hizmetler
A- Eğitim-Öğretim Hizmetleri	<ol style="list-style-type: none">1. Eğitim-öğretim iş ve işlemleri2. Ders Dışı Faaliyet İş ve İşlemleri3. Özel Eğitim Hizmetleri4. Kurum Teknolojik Altyapı Hizmetleri5. Anma ve Kutlama Programlarının Yürütülmesi6. Sosyal, Kültürel, Sportif Etkinlikler7. Kursiyer İşleri (kayıt, nakil, ders programları vb.)8. Zümre Toplantılarının Planlanması ve Yürütülmesi
B- Stratejik Planlama, Araştırma-Geliştirme	<ol style="list-style-type: none">1. Stratejik Planlama İşlemleri2. İhtiyaç Analizleri3. Eğitime İlişkin Verilerin Kayıtlanması4. Araştırma-Geliştirme Çalışmaları5. Projeler Koordinasyon6. Eğitimde Kalite Yönetimi Sistemi (EKYS) İşlemleri
C- İnsan Kaynaklarının Gelişimi	<ol style="list-style-type: none">1. Personel Özlük İşlemleri2. Norm Kadro İşlemleri3. Hizmetiçi Eğitim Faaliyetleri
D- Fiziki ve Mali Destek	<ol style="list-style-type: none">1. Kurum Güvenliğinin Sağlanması2. Ders Kitaplarının Dağıtım3. Taşınır Mal İşlemleri4. Temizlik, Güvenlik, Isıtma, Aydınlatma Hizmetleri5. Evrak Kabul, Yönlendirme ve Dağıtım İşlemleri6. Arşiv Hizmetleri7. Sivil Savunma İşlemleri
E-Denetim ve Rehberlik	<ol style="list-style-type: none">1. Okul/Kurumların Teftiş ve Denetimi2. Öğretmenlere Rehberlik ve İşbaşında Yetiştirme Hizmetleri3. Ön İnceleme, İnceleme ve Soruşturma Hizmetleri
F-Halkla İlişkiler	<ol style="list-style-type: none">1. Bilgi Edinme Başvurularının Cevaplanması2. Protokol İş ve İşlemleri3. Basın, Halk ve Ziyaretçilerle İlişkiler

2.6 Paydaş Analizi

Kurumumuzun faaliyet alanları dikkate alınarak, kurumumuzun faaliyetlerinden yararlanan, faaliyetlerden doğrudan/dolaylı ve olumlu/olumsuz etkilenen veya kurumumuzun faaliyetlerini etkileyen paydaşlar (kişi, grup veya kurumlar) tespit edilmiştir.

Paydaşların Tespiti

Tablo 5. Paydaş Sınıflandırma Matrisi

Paydaş Adı	İç Paydaş	Dış Paydaş
Yalova İl Milli Eğitim Müdürlüğü		√
Okul Müdürümüz	√	
Öğretmenlerimiz	√	
Kursiyerlerimiz	√	
Velilerimiz	√	
Personelimiz	√	
Vakıflar		√
İl Emniyet Amirliği		√
İl Toplum Sağlığı Merkezi		√
Diğer Eğitim Kurumları		√
Özel Sektör		√
Sivil Toplum Kuruluşları		√
İl Belediye Başkanlığı		√
Diğer Kurum ve Kuruluşlar		√

↘ Paydaşların Önceliklendirilmesi

Paydaşların öncelikle dirilmesi; Kamu İdareleri İçin Stratejik Plan Hazırlama Kılavuzunda belirtilen Paydaş Etki/Önem Matrisi tablosundan yararlanılmıştır.

Tablo 6. Paydaş Önceliklendirme Matrisi

Paydaş Adı	İç Paydaş	Dış Paydaş	Önem Derecesi	Etki Derecesi	Önceliği
Yalova İl Milli Eğitim Müdürlüğü		√	5	5	5
Okul Müdürümüz	√		5	5	5
Öğretmenlerimiz	√		5	5	5
Kursiyerlerimizin	√		5	5	5
Velilerimiz	√		5	5	5
Personelimiz	√		5	5	5
Vakıflar		√	4	4	4
İl Emniyet Amirliği		√	3	3	3
İl Toplum Sağlığı Merkezi		√	3	3	3
Diğer Eğitim Kurumları		√	2	2	2
Özel Sektör		√	2	2	2
Sivil Toplum Kuruluşları		√	2	2	2
İl Belediye Başkanlığı		√	3	3	3
Diğer Kurum ve Kuruluşlar		√	2	2	2
Önem Derecesi: 1, 2, 3 gözet; 4,5 birlikte çalış					
Etki Derecesi: 1, 2, 3 İzle; 4, 5 bilgilendir					
Önceliği: 5=Tam; 4=Çok; 3=Orta; 2=Az; 1=Hiç					

↘ Paydaşların Değerlendirilmesi

Paydaş Analizi kapsamında Stratejik Plan Hazırlama Ekibi; okulumuzun sunduğu ürün/hizmetlerinin hangi paydaşlarla ilgili olduğu, paydaşların ürün/hizmetlere ne şekilde etki ettiği ve paydaş beklentilerinin neler olduğu gibi durumları değerlendirerek Paydaş Ürün/Hizmet Matrisi hazırlamıştır.

Stratejik Plan “Durum Analizi” çalışmaları kapsamında paydaşlarımızla bir dizi çalışma yapılarak dilek, öneri ve beklentileri alınmıştır. İl Milli Eğitim Müdürlüğü yöneticileri, diğer eğitim kurumlarının yöneticileri gibi dış paydaşlarımızdan mülakat yöntemiyle; kursiyerlerimizin, öğretmen, veli, yönetici ve personelden oluşan iç paydaşlarımızdan ise toplantı ve anket yöntemleri ile görüşleri alınmıştır. Kurumumuz iç paydaşlarına yönelik yaptığımız paydaş anketine 4200 kursiyer, 200 veli, 11 öğretmen, 65 usta öğretici, 4 yönetici ve 2 personel katılım sağlamıştır.

↳ Paydaş Görüşlerinin Alınmasına İlişkin Çalışmalar

Paydaş Adı	Yöntem	Sorumlu	Çalışma Tarihi	Raporlama ve Değerlendirme Sorumlusu
İl MEM Yöneticileri	Mülakat, Toplantı	Strateji Geliştirme Kurulu Bşk.	22.10.2023	S. P. Hazırlama Ekibi
Diğer Eğitim Kurumu Yöneticileri	Mülakat	Strateji Geliştirme Kurulu Bşk.	23-24.10.2023	S. P. Hazırlama Ekibi
Öğretmenlerimiz	Anket, Toplantı	S. P. Hazırlama Ekibi	25-30.10.2023	S. P. Hazırlama Ekibi
Kursiyerlerimiz	Anket	S. P. Hazırlama Ekibi	25-30.10.2023	S. P. Hazırlama Ekibi
Velilerimiz	Anket	S. P. Hazırlama Ekibi	25-30.10.2023	S. P. Hazırlama Ekibi
Personelimiz	Anket, Toplantı	S. P. Hazırlama Ekibi	25-30.10.2023	S. P. Hazırlama Ekibi
Yöneticilerimiz	Anket, Toplantı	S. P. Hazırlama Ekibi	25-30.10.2023	S. P. Hazırlama Ekibi

Paydaşlar belirlendikten sonra kurumumuzun hangi ürün/hizmetleri hangi yararlanıcılar için sunduğunu göstermeye yarayan paydaş-ürün/hizmet matrisi oluşturulmuştur. Bu matrisin sonucuna göre paydaşların ürün hizmetler hakkındaki görüşleri alınmıştır.

2.6.1 Okul/Kurum İçi Analiz

Değişen dünya şartlarında bilgi toplumunun insanını yetiştirmeyi amaç edinen, içinde bulunduğumuz bilgi ve değişim çağının anahtar eyleminin sürekli öğrenmek olduğuna inanan Halk Eğitimi Merkezi bu sorumluluğun farkında olarak, başarısızlığı başarıya dönüştürmeyi hedef alan anlayışa sahiptir. Bu nedenle eğitim alanındaki yeni yaklaşımları takip ediyor “ Daha iyi bir eğitim imkânı nasıl sağlarız? ” sorusunu sürekli kendimize soruyoruz. Halk Eğitimi Merkezi Müdürlüğü olarak geleceğimizi Kursiyerlerimizle yeniden yaratmanın heyecanını ve umudunu yaşıyoruz.

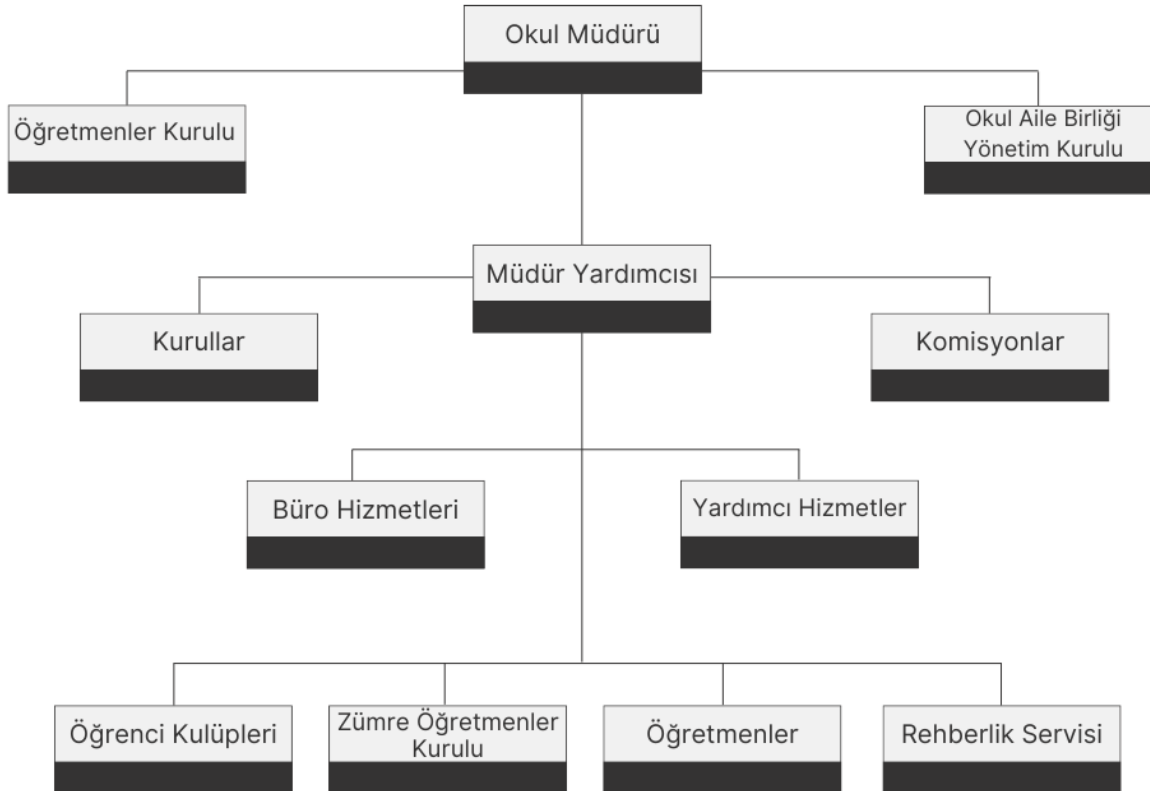
Milli Eğitim Bakanlığı Merkez ve Taşra Teşkilatı Toplam Kalite yönetimi Uygulama yönergesi doğrultusunda kalite yönetimi felsefesinin benimsemiş ve bunu içselleştirmiş olan kurumumuzun bu anlamdaki çalışmalarının planlı kurum gelişim modeli kapsamında yürütmektedir.

Kurumumuz İl Milli Eğitim Müdürlüğü ile olumlu ilişkiler içindedir. Kurumumuz ile ilgili her türlü destek çevre esnafı ve hayırsever kişilerden alınabilmektedir.

Kurumumuzun yıllık bütçesi sözleşmeli personel giderleri dahil telefon ücretleri, kırtasiye malzemeleri(bilgisayar bakım onarımı dâhil) 640.000 TL civarında olup ayrıca su elektrik ücretleri Hayat Boyu Öğrenme Bakanlığı tarafından karşılanmaktadır.

Kurumun iç ve dış değerlendirilmesinde GZFT (Güçlü Yönler, Zayıf Yönler, Fırsatlar, Tehditler) analizi yapılmıştır.

2.6.2 Teşkilat Şeması



Tablo 8. Okul/Kurum İçi Analiz İçerik Tablosu

Okul/Kurum İçi	Analiz İçerik Tablosu
Kursiyer sayıları	120 özel eğitim kursumuz ile birlikte 1251 kursumuz toplam 24823 kursiyerimiz eğitim ve öğrenim görmektedir.
Sosyal-kültürel-bilimsel ve sportif başarı verileri	Haziran ayının ilk haftasında Hayat Boyu Öğrenme şenlikleri yapılmıştır.
Devam-devamsızlık verileri	Kursiyerlerimizin yetişkinlerden oluşması nedeniyle %60'ın altında devam sağlanmaktadır. Sürekli devamsız kursiyerlerimiz bulunmaktadır.
Okul disiplinini etkileyen faktörler anketi	Kurumun disiplinini herhangi bir durumla karşılaşılmamıştır.
İnsan kaynakları verileri	4 İdareci, 9 öğretmen,250 usta öğretici, 3 yardımcı personelimiz bulunmaktadır.
Öğretmenlerin hizmet içi eğitime katılma oranları	Öğretmenlerimizin tümü bir yıl içinde en az iki uzaktan eğitim faaliyetlerine katılmaktadır. Ayrıca merkezi hizmet içi kurslarına dört yöneticimiz, 2 öğretmenimiz katılım sağlamıştır.
Öğrenme ortamı verileri	Kurumumuz bir Ana Bina ve konferans salonundan oluşmaktadır. Ana Binada 1 konferans salonu, 27 derslik, 4 atölye, 5 idari oda,1 öğretmenler odası, 2 bilgisayar laboratuvarı 1 adet kalorifer dairesi mevcuttur.

2.7 Kurum İçi Analiz

Halk Eğitim Merkezi Müdürlüğü 4 İdareci, 9 öğretmen, 250 usta öğretici, 3 yardımcı personelimiz görev yapmaktadır.

Kurum yönetimimiz, insan kaynaklarına ilişkin politika, strateji ve planların oluşturulması ve bu sürece çalışanların katılımlarını onlar da içindeyken oluşturulan misyon ve vizyonun birer yaratıcısı olduklarını hissettirerek, olayların içerisinde yer almalarını sağlayarak, bilgi ve düşüncelerine saygı göstererek, dinleyerek, önemseyerek, bize ait olma kavramını sürekli empoze ederek sağlarlar. Kurumumuzun insan kaynakları yönetime ilişkin temel politika ve stratejileri Milli Eğitim Bakanlığının politika ve stratejisine uyumlu olarak “çalışanların yönetimi süreci” kapsamında yürütülmektedir. İnsan kaynaklarına ilişkin politika ve stratejiler kurumumuzun kilit süreçleri ile uyum içerisindedir. Kanun ve yönetmeliklerde belirtilen ders saati sayısına ve norm kadro esasına göre insan kaynakları planlaması yapılmaktadır. Kaliteli ve çağdaş eğitim politikamızın amacı evrensel düşüncelere sahip, yaratıcı, demokratik, insan haklarına saygılı, yeniliklere açık, katılımcı ve çağdaş bireyler yetiştirmektir. Kurumumuz insan kaynaklarına ait bilgiler aşığıya çıkarılmıştır.

2.7.2. İnsan Kaynakları

▼ : Tablo 10. Çalışanların Görev Dağılımı Tablosu

Çalışanın Ünvanı	Görevleri
Okul/Kurum Müdürü	<ul style="list-style-type: none"> • Kanun, tüzük, yönetmelik, yönerge, program ve emirlere uygun olarak görevlerini yürütür. • Kurum düzeninden sorumludur • Kurumu denetler. • Kurum amaçlarına uygun olarak yönetilmesinden, değerlendirilmesinden ve geliştirmesinden sorumludur. • Kurum müdürü, görev tanımında belirtilen diğer görevleri yapar.
Müdür Yardımcıları	<ul style="list-style-type: none"> • Ders okutur. • Kurum müdürüne gerekli desteği sağlar • Müdürün olmadığı zamanlarda müdüre vekâlet eder. • Kurumun her türlü eğitim-öğretim, yönetim, öğrenci, personel, tahakkuk, ayniyat, yazışma, eğitici etkinlikler, yatılılık, bursluluk, güvenlik, beslenme, bakım, koruma, temizlik, düzen, nöbet, halkla ilişkiler gibi işleriyle ilgili olarak kurum müdürü tarafından verilen görevleri yapar. • Müdür yardımcısı, görev tanımında belirtilen diğer görevleri de yapar.
Öğretmenler	<ul style="list-style-type: none"> • Branşı ile ilgili olarak yıllık çalışma planını hazırlar. • Yıl içerisinde müfredata uygun olarak derslere girer. • Kurumda nöbet tutar. • Yıl içerisinde başarısız olan öğrenciler ile ilgili olarak önlem alır. • Kurul toplantılarına ve diğer kurul toplantılarına katılır.

↘

	<ul style="list-style-type: none"> • Kurum Müdürünün verdiği diğer işleri yapar.
Yönetim İşleri ve Büro Memuru	<ul style="list-style-type: none"> • Kurumun gelen ve giden yazı işlerini düzenler. • Kurum Müdürünün verdiği diğer işleri yapar.
Yardımcı Hizmetler Personeli	<ul style="list-style-type: none"> • Kurumun temizlik işlerinden sorumludur. • Kurum gelen giden evrakının taşınmasını sağlar. • Kurum Müdürünün verdiği diğer işleri yapar.

Tablo 11: İdari Personelin Hizmet Süresine İlişkin Bilgiler

Tablo 11. İdari Personelin Hizmet Süresine ilişkin Bilgiler tablosu

Hizmet Süreleri	2024 Yılı İtibarıyla	
	Kişi Sayısı	%
1-4 Yıl	1	25
5-6 Yıl	-	-
7-10 Yıl	1	25

10 + Üzeri	3	50
------------	---	----

Okul/Kurumda Oluşan Yönetici Sirkülasyonu Oranı

Tablo 12 Kurumda oluşan Yönetici Sirkülasyonu Oranı Tablosu

	Yıl İçerisinde Okul/Kurumdan Ayrılan Yönetici Sayısı			Yıl İçerisinde Okul/Kurumda Göreve Başlayan Yönetici Sayısı		
	2021	2022	2023	2021	2022	2023
TOPLAM	1	-	2	1	-	2

Tablo 13. Okul/Kurum İdari Personelin katıldığı Hizmetçi Programları Tablosu

Adı Soyadı	Görevi	Mahalli	Merkezi	UZAKTAN
Cengiz GÖKTÜRK	Kurum Müdürü	4	3	4
Ercan ALTUN	Müdür Yardımcısı	3	1	5
Şerafettin ŞAHİN	Müdür Yardımcısı	3	1	4
Engin Göksel AYDIN	Müdür Yardımcısı	3	1	4
Suat BABA OĞLU	Memur	1	-	1
Asuman Sarıgün KILINÇ	Sürekli İşçi	1	-	-
Osman EKEN	Memur	2	-	-
Elvan SUDE KABA	Memur	3	-	1

Öğretmenlerin Hizmet Süreleri (2024 Yıl İtibarıyla)

Tablo 14. Öğretmenlerin Hizmet Süreleri Tablosu

Hizmet Süreleri	Kadın	Erkek	Toplam
1-3 Yıl	-	-	-
4-6 Yıl	-	-	-
7-10 Yıl	-	-	-
11-15 Yıl	-	1	1
16-20	-	1	1
20ve üzeri	6	1	7

Kurumda Gerçekleşen Öğretmen Sirkülasyonunun Oranı

Tablo 15. Kurumda gerçekleşen Öğretmen Sirkülasyonu Tablosu

	Yıl İerisinde Kurumdan Ayrılan Öğretmen Sayısı			Yıl İerisinde Kurumda Göreve Başlayan Öğretmen Sayısı		
	2021	2022	2023	2021	2022	2023
TOPLAM	-	-	1	-	-	1

Tablo 16. Öğretmenlerin Katıldıkları Hizmetii Eğitim Programları tablosu

2024 ÖĞRETMENLERİN KATILDIĞI UZAKTAN HİZMETİİ EĞTİM SAYISI	2024 ÖĞRETMENLERİN KATILDIĞI YÜZYÜZE HİZMET İİ EĞTİM SAYISI	2024 YÖNETİCİLERİN KATILDIĞI UZAKTAN HİZMETİİ EĞTİM SAYISI	2024 YÖNETİCİLERİN KATILDIĞI YÜZYÜZE HİZMETİİ EĞTİM SAYISI
20	8	9	6

↳ **Kurumdaki Mevcut Hizmetli / Memur Sayısı**

Tablo 17. Kurumdaki Mevcut Hizmetli- Memur sayısı tablosu

Görevi	Erkek	Kadın	Eğitim Durumu	Hizmet Yılı	Toplam
Memur	2	2	LİSE	20	4
Hizmetli	1	2	Lise	13	3

Tablo 18. Çalışanların Görev Dağılımı

ÜNVANI GÖREV BÖLÜMÜ	ADI SOYADI	GÖREV ALANI
KURUM MÜDÜRÜ	CENGİZ GÖKTÜRK	
KURUM MÜDÜR YARDIMCISI	ERCAN ALTUN	AIK ÖĞRETİM OKULLARI
KURUM MÜDÜR YARDIMCISI	ENGİN GÖKSEL AYDIN	KURSLAR
KURUM MÜDÜR YARDIMCISI	ŞERAFETTİN ŞAHİN	MAAŞ EKDERS MALİ KONULAR
MEMUR	ASUMAN SARIGÜN KILIÇ	OKUL AİLE BİRLİĞİ KURS KAYITLARI
MEMUR	OSMAN EKEN	MAAŞ EKDERS MALİ KONULAR
V.H.K.İ	SUAT BABAOĞLU	AIK ÖĞRETİM OKULLARI
MEMUR	ELVAN SUDE KABA	KURSLAR KURS BAŞVURULARI
YARDIMCI HİZMETLİ(ENGELLİ)	ABDLGAFUR ŞATANA	AIK ÖĞRETİM OKULLARI KİTAPLARI

↳ Okul/kurum Rehberlik Hizmetleri

Tablo 19. Kurum Rehberlik Hizmetleri Tablosu

Mevcut Kapasite				Mevcut Kapasite Kullanımı ve Performans					
Psikolojik Danışman Norm Sayısı	Görev Yapan Psikolojik Danışman Sayısı	İhtiyaç Duyulan Psikolojik Danışman Sayısı	Görüşme Odası Sayısı	Danışmanlık Hizmeti Alan			Rehberlik Hizmetleri İle İlgili Düzenlenen Eğitim/Paylaşım Toplantısı vb. Faaliyet Sayısı		
				Kursiyer Sayısı	Öğretmen Sayısı	Veli Sayısı	Öğretmenlere Yönelik	Kursiyerlere Yönelik	Velilere Yönelik
1	1	1	1	25	-	38	14	44	23

2.7.3 Teknolojik Düzey

Kurumumuzda Milli Eğitim Bakanlığının kullanıma açtığı MEBBİS, E-yaygın, TEFBİS gibi modüller Kurum idaresi ve personeli tarafından etkin ve verimli kullanılmaktadır.

Kurumumuzda Eğitim alanında yeni teknolojiler kullanılmaktadır. Fotokopi Makinesi, yazıcılar, ve fiber internet bağlantımız bulunmaktadır. Teknolojinin önemi ve çağdaş eğitim anlayışımızdan hareketle öğretmenlerimiz, kurs ortamında bilgisayar, projeksiyon, internet vb. araç-gereçleri ihtiyaç duyduklarında kullanmaktadırlar. Ayrıca kurumumuzun <https://yalovahem.meb.k12.tr> internet sitesi bulunmaktadır. Kurumumuzda günün şartlarına ve ekonomik koşullarına uygun olmayan araç-gereçler yenileri ile değiştirilmektedir.

Kursiyerleri ilgilendiren not çizelgeleri, yazılı kâğıtları arşive alınarak belli periyotlarla saklanmaktadır. Bu bilgiler; öğretmenlerin yaptığı planlar aracılığı ile şube, zümre ve çeşitli toplantılarla öğretmen, veli ve kursiyerlerimizle paylaşılmaktadır. Kursiyer ve velinin bilgiye ulaşımı; duyuru panoları, anons, birebir görüşmeler, web sayfası, toplantılar ile sağlanmaktadır. Çalışanların bilgiye erişimi ise birebir görüşmeler, internet, duyurular, panolar ve dosyalar ile gerçekleştirilmektedir

√ Teknolojik Araç-Gereç Durumu

Tablo 20. Teknolojik Araç-Gereç Durumu Tablosu

Akıllı Tahta Sayısı	-	TV Sayısı	4
Masaüstü Bilgisayar Sayısı	70	Yazıcı Sayısı	6
Taşınabilir Bilgisayar Sayısı	10	Fotokopi Makinesi Sayısı	2
Projeksiyon Sayısı	15	İnternet Bağlantı Hızı	35 MB/S

√ Fiziki Mekân Durumu

Tablo 21. Fiziki Mekan Durumu Tablosu

Fiziki Mekân	Var	Yok	Adedi	İhtiyaç	Açıklama
Öğretmenler Odası	X		1	-	
Ekipman Odası	X		1	-	
Kütüphane	X		1	-	
Rehberlik Servisi	X		1	-	
Resim Odası	X		1	-	
Müzik Odası		X	1	1	
Çok Amaçlı Salon		X	-	1	
Spor Salonu		X	-	1	

2.7.4 Mali Kaynaklar

Giderlerle ilgili düzenlemeler Okul Aile Birliği tarafından yapılmaktadır. Kurumumuz kâr amacı gütmeyen bir kuruluştur. Kurumumuz bütçesi oluşturulurken çalışanlar bilgilendirilmektedir. Toplantılarda belirlenen ihtiyaçlar kurumumuzun finansal kaynaklarından sağlanmaktadır.

Okul Aile Birliği çalışanları, Okul Gelişim Yönetim Ekibi ve toplantılarda birlikte olunarak bilgi birikimi aktarılmaktadır. Ayrıca tüm gelir ve giderler TEFBİS sistemine işlenmektedir.

- Bütçenin stratejik plana dayalı olarak hazırlanması,

- Hizmet etkinliğinin ölçülmesine, performans göstergelerinin oluşturulmasına ve kontrol- izleme süreçlerinin etkin ve hızlı şekilde yapılması sağlanacaktır.

Söz konusu amaçların gerçekleştirilmesi bir yandan kaynakların etkinlik, verimlilik ve tutumluluk ilkelerinin hayata geçirilmesine diğer yandan hesap verilebilirlik ile mali saydamlığın sağlanmasına hizmet edecektir.

↳ Kurum Kaynak Tablosu :

Tablo 22. Kaynak Tablosu

	2023-2024 Yılı Tahmini Bütçe	2025	2026	2027	2028
Kaynaklar					
Genel Bütçe	150.000	120.000	200.000	370.000	250.000
Okul Aile Birliği	640.000	850.000	950.000	1.000.000	1.250.000
Özel İdare					
Kira Gelirleri					
Vakıf Ve Dernekler					
Dış Kaynak Projeler					
Diğer					
TOPLAM	790.000	970.000	1.150.000	1.370.000	1.500.000

↳ Harcama Kalemleri:

Tablo 23. Harcama Kalemi Tablosu

Gider alanları	2023-2024 Yılı Tahmini Giderleri	2025	2026	2027	2028
Temizlik Malzemesi alımı için	30.000TL	40.000TL	45.000TL	55.000TL	60.000TL
Personel Giderleri	600.000TL	800.000TL	950.000TL	1.150.000 TL	1.250.000 TL
Bina onarım ve tesisat için	40.000TL	50.000TL	60.000TL	65.000TL	70.000TL

Kırtasiye alımı için	80.000TL	50.00TL	60.000TL	70.000TL	80.000TL
İletişim için	15.000TL	20.000TL	24.500TL	27.000TL	29.500TL
Sosyal Sportif faaliyetler için	1.000TL	1.500TL	2.000TL	2.500TL	3.000TL
TOPLAM	766.000TL	961.500TL	1.141.500TL	1.369.500TL	1.492.500TL

Tablo 24. Gelir Gider Tablosu

Yıllar	Gelir	Gider
2023	650000	635000
2024	790000	766000
2025	970000	961500
2026	1150000	1141500
2027	1370000	1369500
2028	1500000	1492500

Kurum Künyesi

Yalova Halk Eğitimi Merkezi İstanbul iline bağlı bir il iken Gazi Paşa cad No:19 da 1936 yılında 392 m2 üzerinde tek katlı yarı ahşap yarı kagir olarak yapılmıştır. Binada önceleri Halk Evi olarak hizmet vermiş daha sonra 31.03.1960 tarihinde Halk Evleri kapatılınca o tarihten sonra Halk Eğitimi Merkezi olarak faaliyetini sürdürmeye başlamıştır. 1969 yılının sonuna kadar Tarım ve Köy işleri Bakanlığı bünyesinde kurslar açan Halk Eğitimi Merkezi daha sonra Milli Eğitim Bakanlığına bağlı olarak hizmetine devam etmiştir.

1969 yılından itibaren Merkezimiz şu andaki konferans salonunun bulunduğu yerdeki eski bir binada hizmetlerini sürdürmüş 1999 yılında 17 Ağustos Marmara depreminde binası ağır hasar görünce prefabrik binalarda geçici bir süre hizmetine devam etmiş ve bu binanın yerinde 365 kişilik bir konferans salonuyapılmış 2002 yılında salon hizmete girmiştir.

İdari işler ve diğer hizmetlerini yürütülmesi için 2004 yılında Kazım Karabekir Mahallesi Termal yolu üzerinde şu andaki binasına taşınmış çalışmalarını burada devam ettirmiştir.2017-2018 Eğitim Öğretim yılında binamız tadilattan geçirildi ve ek bina yapılarak 25 derslikli, 3250 m2 kapalı alanlı, yeni modernhaliyle hizmet vermeye devam etmektedir.

Kurumumuz 2017-2018 Eğitim Öğretim yılında Hayat Boyu Öğrenme Genel

Müdürlüğünce Örnek Halk Eğitimi Merkezi olarak seçilmiştir.2017-2018 Eğitim Öğretim yılında toplam 25 000 sertifika ile halkımızın büyük bir kesimine ulaştık.

Açık Öğretim Lise ve Ortaokulunda toplam 4441 kayıtlı öğrencimiz bulunmaktadır. Açık Öğretim İrtibat Bürosu, örnek ve modern yapısıyla Açık Öğretim Okulları kitap dağıtım merkezimizle öğrencilerimize hizmet vermekteyiz.

2.7.5 İstatistik Veriler

Tablo 26. Çalışanların Bilgileri Tablosu

ÜNVANI GÖREV BÖLÜMÜ	ADI SOYADI
KURUM MÜDÜRÜ	CENGİZ GÖKTÜRK
KURUM MÜDÜR YARDIMCISI	ERCAN ALTUN
KURUM MÜDÜR YARDIMCISI	ENGİN GÖKSEL AYDIN
KURUM MÜDÜR YARDIMCISI	ŞERAFETTİN ŞAHİN
MEMUR	ASUMAN SARIGÜN KILIÇ
MEMUR	OSMAN EKEN
V.H.K.İ	SUAT BABAOĞLU
MEMUR	ELVAN SUDE KABA
YARDIMCI HİZMETLİ(ENGELLİ)	ABDLGAFUR ŞATANA

Tablo 27. Kurum Yerleşkesine İlişkin Bilgiler Tablosu

İL: YALOVA		İLÇESİ: MERKEZ
Kazım Karabekir Mah. Termal yolu cd no:3	Coğrafi Konum (link)	40°39'12.1"N 29°14'42.7"E
(0226) 814 12 32	Faks Numarası:	(0226) 811 51 30
163098@meb.k12.tr	Web sayfası adresi:	http://yalovahem.meb.k12.tr
163098	Öğretim Şekli:	Tam Gün/Tam Yıl

↳ Karşılaştırmalı Öğretmen/Kursiyer Durumu

Tablo 28. Kursiyer Bilgileri Tablosu

Öğretmen	Kursiyer		Kurum
	Kursiyer sayısı		
Toplam öğretmen sayısı	Kız	Erkek	Toplam Kursiyer sayısı
	Öğretmen başına düşen kursiyer sayısı		
9 Öğretmen 250 Usta Öğretici	15544	9279	24823
			95,8

Tablo .29 Gelir ve Gider Tablosu

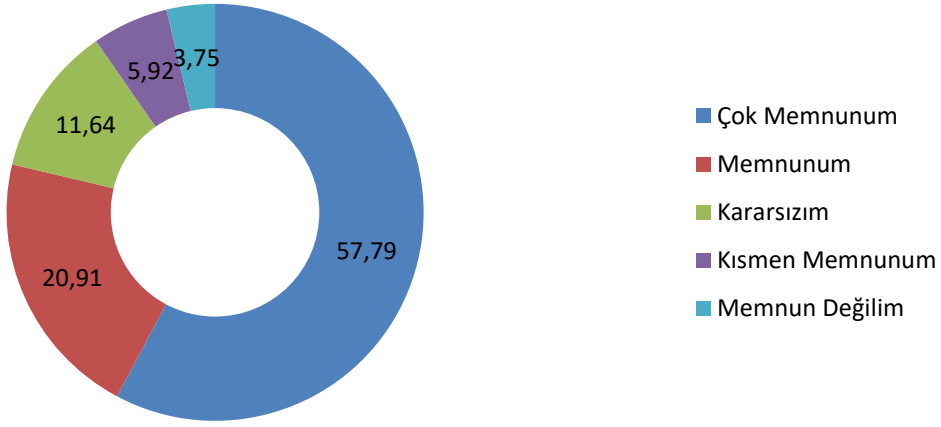
	2023-2024 Yılı Tahmini Bütçe	2025	2026	2027	2028
Kaynaklar					
Genel Bütçe	150.000	120.000	200.000	370.000	250.000
Okul Aile Birliği	640.000	850.000	950.000	1.000.000	1.250.000
Özel İdare					
Kira Gelirleri					
Vakıf Ve Dernekler					
Dış Kaynak Projeler					
Diğer					
TOPLAM	790.000	970.000	1.150.000	1.370.000	1.500.000

Gider alanları	2023-2024 Yılı Tahmini Giderleri	2025	2026	2027	2028
Temizlik Malzemesi alımı için	30.000TL	40.000TL	45.000TL	55.000TL	60.000TL

Personel Giderleri	600.000TL	800.000TL	950.000TL	1.150.000 TL	1.250.000 TL
Bina onarım ve tesisat için	40.000TL	50.000TL	60.000TL	65.000TL	70.000TL
Kırtasiye alımı için	80.000TL	50.00TL	60.000TL	70.000TL	80.000TL
İletişim için	15.000TL	20.000TL	24.500TL	27.000TL	29.500TL
Sosyal Sportif faaliyetler için	1.000TL	1.500TL	2.000TL	2.500TL	3.000TL
TOPLAM	766.000TL	961.500TL	1.141.500TL	1.369.500TL	1.492.500TL

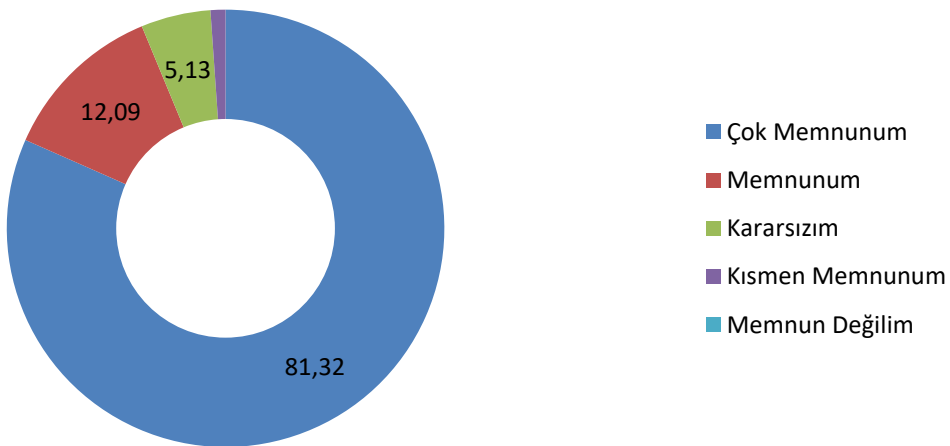
Kursiyer Sayısına İlişkin Bilgiler (Geçmiş Yıllar)								
	2019/2020		2020/2021		2021/2022		2022/2023	
	Erkek	Kız	Erkek	Kız	Erkek	Kız	Erkek	Kız
Kursiyer Sayısı	9859	13880	4759	6720	5160	11089	8273	16550
Toplam Kursiyer Sayısı	23739		11479		16249		24823	

↘ Kursiyer Memnuniyet Anketi



Yapılan memnuniyet anketi çalışmasında kursiyerlerimizin genel olarak birçok konuda çok memnun olduğu görülmüştür. Kurum Rehber Öğretmenimizin bulunmaması nedeniyle rehberlik hizmetinden yararlanamadıkları için en çok bu konuda memnun olmadıkları sonucu çıkarılmıştır. Ayrıca kursiyerlerimiz kurumumuzda daha çok sosyal etkinlik düzenlenmesini ve kütüphane oluşturulması için gerekli çalışmaların yapılmasını istemektedir.

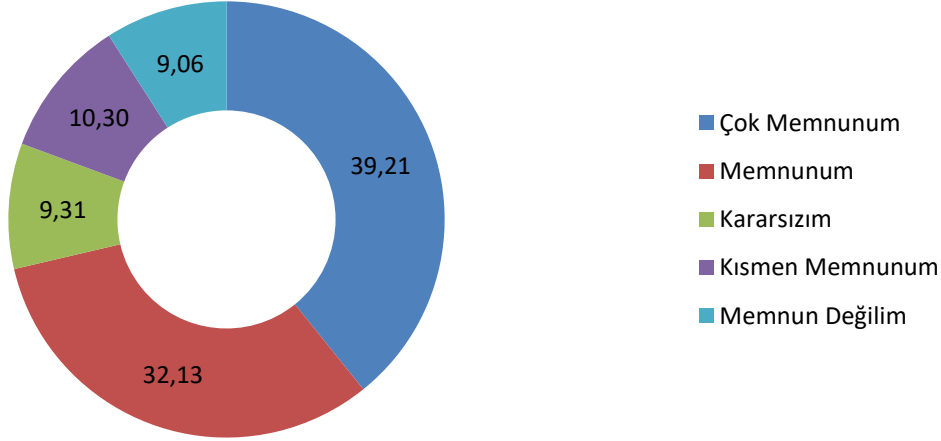
↘ Öğretmen Memnuniyet Anketi



Kurum öğretmenlerimiz üzerinde yapılan anket çalışması sonucunda, kurumumuzda görevli öğretmenlerin

%81 gibi büyük bir oranda kurum yönetiminden ve işleyişinden çok memnun olduğu görülmüştür.

↘ Veli Memnuniyet Anketi



Kursiyerlerimizin velileri arasında yapılan anket çalışması sonucunda, %70 oranında velilerimizin okulumuzdan memnun olduğu gözlenmektedir. Kurumumuzun çok güvenli olması, kurslarla ilgili velileri ilgilendiren kararlarda veli görüşlerinin dikkate alınması, kursiyerlerin kurumumuzu sevdiğini ve öğretmenleriyle iyi anlaşmış olduğunu düşünmeleri en memnun edici konular olduğu sonucu görüldü. Kurumun fiziki yapısının yetersiz olduğunu düşünen kursiyerlerimizin memnuniyetsizliği anket sonuçları içinde en öne çıkan konulardandı.

2.8 Tablo 30:Dış Çevre Analizi (PESTLE)

Tablo 30. Pestle Analiz Tablosu

Bu bölümde kurum çevresindeki politik, ekonomik, sosyal-kültürel ve teknolojik faktörler analiz edilmiştir.

i. Politik Faktörler

- Kurumda kamu yönetimim değişim ve gelişim faaliyetleri, toplam kalite yönetimi, stratejik planlama gibi yeni yönetim ve değerlendirme anlayışlarının uygulanması.
- Yabancı dil eğitiminin her yaşta devam etmesi
- Kurumdaki projelerin tüm paydaşlarla gerçekleştirilmesi,

- Yapılandırmacı anlayışa uygun eğitim öğretim ortamlarının düzenlenmesi.
- Yerel yönetimlerin eğitimin ihtiyaçları doğrultusunda sürece daha aktif katılmaları hususunda çalışmalar gerçekleştirilmektedir.
- Kurumumuz kursiyerlerinin sosyal ve kültürel anlamda gelişmesini sağlamak amacıyla her yıl Haziran ayının ilk haftasında Hayat Boyu Öğrenme Şenliği düzenlenmektedir. Kurumumuz bünyesinde bulunan Çok amaçlı Salonda konserler ve tiyatrolar düzenlenmektedir.

ii. Ekonomik Faktörler

- Hükümet politikalarıyla ülke ekonomisindeki önceliklerin değişmesi sonucunda kurumun önceliklerinin de değişmesi,
- Personeldeki nitelik ve becerilerdeki artışın kurumun kalitesindeki artışı sağlaması,
- Kurumun bulunduğu çevrenin genel gelir durumu, iş kapasitesi,
- Kurumun gelirini arttırıcı unsurlar,
- Kurumun giderlerini arttıran unsurlar,
- Tasarruf sağlama imkânları,

iii. Sosyal Faktörler

- Kurumumuzun Yalova'nın sosyo-ekonomik yönde en gelişmiş ve en merkezi bölgesinde olması sebebiyle il merkezindeki düzenlenen sosyal etkinliklere katılımı bulunmaktadır.
- Bilinçli kursiyerlerin ve velilerin çocuklarının değişik ihtiyaçlarına, doğal yeteneklerine ve ilgi alanlarına odaklanmasını sağlaması,
- Bireylerin kendilerini çok yönlü geliştirebilmeleri için uygun ortamları bulması, Kişisel gelişime önem verilmesi.
- Bilginin, refaha ve mutluluğa ulaşmada ana itici güç olarak belirmesi; vatandaşın daha nitelikli eğitime yönelmesi, kurumumuza olan talebin artması,

iv. Teknolojik Faktörler

- “e-devlet” uygulamalarıyla birlikte e-yaygın, MEBBİS, sistemindeki uygulamalarının yaygınlaşması,
- Kurum içinde bilginin hızlı üretimi, erişilebilirlik ve kullanılabilirliğinin gelişmesi,

- Kurum içinde teknolojinin sağladığı yeni öğrenme, etkileşim ve paylaşım olanaklarının artması,
- Bilgi ağının en iyi şekilde kullanılmasına yönelik eğitimlerin sürekliliğinin sağlanması sonucu kurumda bilişim teknolojilerinin kullanımının yaygınlaşması
- Teknolojideki hızlı gelişim sonucunda bilgisayar ve internet kullanım oranı artmaktadır.

Teknolojinin gelişmesiyle yeni öğrenme ve etkileşim imkânları artmaktadır.

2.9 GZFT Analizi

Kurumumuzun temel istatistiklerinde verilen Kurum künyesi, çalışan bilgileri, bina bilgileri, teknolojik kaynak bilgileri ve gelir gider bilgileri ile paydaş anketleri sonucunda ortaya çıkan sorun ve gelişime açık alanlar iç ve dış faktör olarak değerlendirilerek GZFT tablosunda belirtilmiştir. Dolayısıyla olguyu belirten istatistikler ile algıyı ölçen anketlerden çıkan sonuçlar tek bir analizde birleştirilmiştir.

Kurumun güçlü ve zayıf yönleri donanım, malzeme, çalışan, iş yapma becerisi, kurumsal iletişim gibi çok çeşitli alanlarda kendisinden kaynaklı olan güçlülükleri ve zayıflıkları ifade etmektedir ve ayırında temel olarak Kurum müdürü/müdürlüğü kapsamında bakılarak iç faktör ve dış faktör ayrımı yapılmıştır.

2.9.1. Güçlü ve Zayıf Yönler

↳Güçlü Yönler

Tablo 31. Güçlü Yönler Tablosu

Kursiyerler	<ul style="list-style-type: none">• Sosyal ve sportif faaliyetlerde il bazında başarılı sonuçlar elde edilmektedir.• Kurumumuzda öğretmen-kursiyer güven duygusu mevcuttur.
Çalışanlar	<ul style="list-style-type: none">• Kurumumuzda 15 öğretmen ve 65 Usta öğretici bulunmaktadır.• Nitelikli, özverili ve adil bir idari personelinin olması.• Kurumumuz öğretmen ve usta öğreticileri kendi alanlarında bilgi ve tecrübeye sahiptir.• Kurumumuz öğretmen ve usta öğreticileri teknolojik gelişmeleri takip edip, teknolojik araç gereçleri verimli şekilde kullanabilirler.
Veliler	<ul style="list-style-type: none">• Kurumuna sahip çıkan, kurum ile devamlı işbirliği içinde olan başarılı bir Okul-Aile Birliği vardır.• Kursiyerlerin velileri kurum öğretmen ve kursiyerler konusunda ilgili ve katılımcıdır.
Bina ve Yerleşke	<ul style="list-style-type: none">• Kurumumuz bir ana ve bir ek konferans oluşmaktadır. Ana binada 1 çok amaçlı salon, 25 derslik, 5 idari oda, 1 öğretmenler odası, 2 bilgisayar laboratuvarı 1 adet kalorifer dairesi mevcuttur.

Donanım	<ul style="list-style-type: none"> • Kurumumuzun sahip olduğu donanım ve materyaller ile kursiyerlerimize her türlü öğrenme imkanları sunulmaktadır. • Kurum içerisinde kablosuz internet bağlantısı bulunmaktadır.
İletişim Süreçleri	<ul style="list-style-type: none"> • Kurumumuzda TKY çalışmaları kapsamında ihtiyaç analizi, kursiyer ve veli memnuniyeti anketleri yapılmakta, kursiyerlerimizin eğitim-öğretim uygulamaları açısından, güvenlik açısından, sosyal-kültürel-sportif faaliyetler açısından, kurumun fiziki kullanımını açısından dilek ve temennileri dikkate alınarak olumlu çalışmalar yapılmaktadır. • Kurum öğretmenlerimiz ve velilerimiz arasındaki iletişim teknolojik imkanlarla üst seviyededir.
vb	<ul style="list-style-type: none"> • İl Halkına karşı kurumumuzun imajı pozitif bir algı oluşturmuştur.

↳Zayıf Yönler

Tablo 32. Zayıf Yönler Tablosu

Kursiyerler	<ul style="list-style-type: none"> • Yaygın eğitim bünyesinde açılan kurslarımıza katılımların daha çok yetişkinlerden oluşması nedeniyle devam – devamsızlık konusunda sorunlar yaşanmaktadır.
Veliler	<ul style="list-style-type: none"> • Kurumumuza maddi ve manevi yönden destekleri yetersiz.
Bina ve Yerleşke	<ul style="list-style-type: none"> • Çok fazla talep olması nedeniyle kurs yerlerinin ana binamız yetmiyor. Kütüphanemizin yeni oluşu
Donanım	<ul style="list-style-type: none"> • Akıllı tahtanın olmayışı.
Bütçe	<ul style="list-style-type: none"> • Ekonomik kaynakların yetersizliği.
İletişim Süreçleri	<ul style="list-style-type: none"> • Kursiyer velileri ve kursiyerlerimizin bir bölümü ile sağlıklı iletişim kuramamamız. • Bazı kursların farklı bölgelerde olması nedeniyle denetimin zorlaşması.
vb	

2.9.2. Fırsatlar ve Tehditler

↳ Fırsatlar

Tablo 33. Fırsatlar Tablosu

Ekonomik	Kursiyerlerimizin gelir düzeyinin yüksek olması
Sosyolojik	<ul style="list-style-type: none">• Güçlü ve organizasyon yeteneği yüksek olan okul-aile birliğine sahip olması.• Kurumumuz ana ve ek binasının ilçe merkezinde olması.• Kursiyer ve Veli profilinin yüksek olması
Teknolojik	

↳ Tablo 34: Tehditler

Tablo 34. Tehditler Tablosu

Politik	
Ekonomik	Okul-Aile birliğine yapılan bağışların çok yüksek olmaması
Sosyolojik	İlimizdeki özel okulların artması ve öğrencilerin bu okullara yönelmesi. İl Merkezi dışında oturan çok sayıda öğrencimizin olması
Teknolojik	Teknolojik araç gereçlerin zamanla güncelliğini yitirmesi ve yetersiz kalması. Kurum internet bağlantısının günümüz koşullarında yeterli olması ancak bu hızda kalırsa ilerleyen zaman şartlarına göre yeterli olmaması.

2.9 GZFT Analizi

Kurumumuzun temel istatistiklerinde verilen Kurum künyesi, çalışan bilgileri, bina bilgileri, teknolojik kaynak bilgileri ve gelir gider bilgileri ile paydaş anketleri sonucunda ortaya çıkan sorun ve gelişime açık alanlar iç ve dış faktör olarak değerlendirilerek GZFT tablosunda belirtilmiştir. Dolayısıyla olguyu belirten istatistikler ile algıyı ölçen anketlerden çıkan sonuçlar tek bir analizde birleştirilmiştir.

Kurumun güçlü ve zayıf yönleri donanım, malzeme, çalışan, iş yapma becerisi, kurumsal iletişim gibi çok çeşitli alanlarda kendisinden kaynaklı olan güçlülükleri ve zayıflıkları ifade etmektedir ve ayırmada temel olarak Kurum müdürü/müdürlüğü kapsamında bakılarak iç faktör ve dış faktör ayrımı yapılmıştır.

2.10 Tablo36:Tespit ve İhtiyaçların Belirlenmesi

Tablo 35. Tespit ve İhtiyaçların Belirlenmesi Tablosu

DURUM ANALİZİ AŞAMALARI	TESPİTLER/ SORUN ALANLARI
Mevzuat Analizi	<ul style="list-style-type: none">• Müdürlüğümüz hizmetlerini mevzuattaki hükümlere uygun olarak yürütmektedir.• Tabi olduğumuz mevzuatın kapsamı, Müdürlüğümüzün yetkilerini çeşitlendirmekle birlikte sınırlamaktadır.• Kurumsal kültürümüz, mevzuatta sık yaşanan değişikliklere hazırlıklı olmasına rağmen kursiyer ve velilerimizden oluşan paydaşlarımız, yeni ve farklı çalışmalara uyuma direnç göstermektedir.• Mevzuat itibariyle kursiyer velilerinin eğitim faaliyetlerine müdahale alanını sınırlandıran herhangi bir mekanizma bulunmamaktadır.
Üst Politika Belgeleri Analizi*	
Paydaş Analizi	<ul style="list-style-type: none">• Paydaş türü fazladır, paydaşlarımızın kurumumuzdan beklentileri farklı ve çok çeşitlidir
İnsan Kaynakları Yetkinlik Analizi	<ul style="list-style-type: none">• Çalışanlarımızın her biri farklı türden yeterliliklere sahiptir
Kurum Kültürü Analizi	<ul style="list-style-type: none">• Kurumsal kültürümüz gelişmiş durumdadır. Kurum içi iletişim gelişmiştir, halkla ilişkiler sağlıklı bir şekilde yürütülmektedir.• Eğitim faaliyetlerine kadın velilerimizin katılım oranları yüksektir fakat genel katılım oranları beklenen düzeyde değildir
Fiziki Kaynak Analizi	<ul style="list-style-type: none">• Kurumumuz il merkezinde bir alana sahiptir.• Kurumumuzda spor salonu bulunmamaktadır.• Kütüphane yeni kurulmuştur.
Teknolojik Kaynak Analizi	Bilgisayarların son model olması faydalı olacaktır.
Mali Kaynak Analizi	<ul style="list-style-type: none">• Kurumumuza ait ödenek kaleminin bulunmaması• Kursiyer ve Velilerin Okul Aile birliğine yeterince bağışta bulunmaması• Okul-aile birliği iş ve işlemleri okul yöneticileri tarafından üstlenilmektedir

3 GELECEĞE BAKIŞ

Kurum Müdürlüğümüzün Misyon, vizyon, temel ilke ve değerlerinin oluşturulması kapsamında öğretmenlerimiz, kursiyerlerimiz, velilerimiz, çalışanlarımız ve diğer paydaşlarımızdan alınan görüşler, sonucunda stratejik plan hazırlama ekibi tarafından oluşturulan Misyon, Vizyon, Temel Değerler; Kurumumuz üst kurulana sunulmuş ve üst kurul tarafından onaylanmıştır.

3.1. Misyon

Kurum Müdürlüğümüzün Misyon, vizyon, temel ilke ve değerlerinin oluşturulması kapsamında öğretmenlerimiz, kursiyerlerimiz, velilerimiz, çalışanlarımız ve diğer paydaşlarımızdan alınan görüşler, sonucunda stratejik plan hazırlama ekibi tarafından oluşturulan Misyon, Vizyon, Temel Değerler; Okulumuz üst kurulana sunulmuş ve üst kurul tarafından onaylanmıştır.

3.2. Vizyon

Eğitim, öğretim ve araştırma kalitesi ile Türkiye ve dünyada tercih edilen; Takım çalışmasını teşvik eden, katılımcı ve paylaşımcı bir yönetime sahip;

Geleneksel sanatlarımızın özünü koruyarak çağdaş, kalıcı ve özgün eserler ortaya koyan; Evrensel değerlere saygılı, toplam kalite yönetimi ilkelerini benimsemiş, sürekli gelişen; Türkiye ve dünyanın neresinde olursa olsun aldıkları eğitimle ihtiyaç duyulan alanlarda kendi iş başarımlarını sağlamış insanların yetiştirildiği gelişmiş ülke standartlarında eğitim veren tercih edilen; bir MERKEZ olmaktır.

3.3. Temel Değerler

Merkezimizin misyon ve vizyonunu oluşturan temel değerleri;

- 2) Atatürk İlkelerine bağlı olmak,
- 3) Evrensel hukuk ilkelerine ve yasal düzenlemelere uymak,
- 4) Bilimin evrenselliğine inanmak,
- 5) Yenilikçi ve çağdaş olmak,
- 6) Doğruluktan ve dürüstlükten taviz vermemek,
- 7) Kurum içinde uyum ve dayanışmaya önem vermek,
- 8) Herkesi din, ırk, milliyet, renk, düşünce farklılığı gözetmeksizin sevmek ve herkese saygılı olmak,
- 9) Sürekli mükemmelliği yakalamaya çalışmak,
- 10) Zamanı iyi kullanmak,
- 11) Faydalı ve Özgün araştırmalar yapmak,

4 AMAÇ, HEDEF VE PERFORMANS GÖSTERGESİ İLE STRATEJİLERİN BELİRLENMESİ

4.1 TEMA I: EĞİTİM VE ÖĞRETİME ERİŞİM

Eğitim ve öğretime erişim okullaşma ve okul terki, devam ve devamsızlık, okula uyum ve oryantasyon, özel eğitime ihtiyaç duyan bireylerin eğitime erişimi, yabancı öğrencilerin eğitime erişimi ve hayat boyu öğrenme kapsamında yürütülen faaliyetlerin ele alındığı temadır.

↳Stratejik Hedef 1.1.

Amaç 1	A1. Bireyin bilgi, beceri ve yetkinliklerini geliştirmek amacıyla bireysel ve toplumsal bir yaklaşımla hayat boyu öğrenme imkânları sunmak.								
Hedef 1.1	H1.1. Kursiyerlerin yaygın eğitim kurs programlarına erişim, devam ve tamamlama oranları artırılacaktır.								
Performans Göstergeleri	Hedefe Etkisi*	Başlangıç Değeri**	1. Yıl	2. Yıl	3. yıl	4. Yıl	5. Yıl	İzleme Sıklığı	Rapor Sıklığı
PG 1.1.1 Açılan kurs sayısı	%30	1071	1150	1175	1250	1310	1350	6 ay	6 ay
PG 1.1.2. Bir kurs süresince katıldığı kursu tamamlayamaya kursiyer oranı (%)	%30	%40	%50	%55	%60	%65	%70	6 Ay	6 Ay
PG 1.1.3. Kurum, kuruluşlar ve sivil toplum kuruluşları ve ile yapılan iş birlikleri sayısı	%30	6	8	9	11	12	14	6 ay	6 ay
PG 1.1.4. Uluslararası düzeyde yetişkin eğitim merkezleri ile yapılan iş birlikleri sayısı	1	2	3	4	5	6	6	6 ay	6 ay
Koordinatör Birim	Zümre başkanları, Kurum Yönetimi								
İş birliği Yapılacak Birimler	Branş Öğretmenleri Kadrosu								
Riskler	Maliyetin karşılanmaması, Veli izinleri								

Stratejiler	S1. Kursların tamamlanmama nedenleri araştırılarak buna yönelik önleyici tedbirler geliştirilecektir. S2. Hayat boyu rehberlik faaliyetleri ile kursiyerlerin kuruma, kurum kültürüne ve katılacakları kurslara uyumunu güçlendirmek için çalışmalar yürütülecektir. S3. Kurum, kuruluşlar ve sivil toplum kuruluşları ile yapılan iş birlikleri ile merkezin etki alanının genişletilmesi sağlanacaktır. S4. Uluslararası kurumlarla iş birlikleri yapılarak deneyim paylaşımı artırılacaktır.
Maliyet Tahmini	20000 TL
Tespitler	Maliyetin karşılanmaması
İhtiyaçlar	Maliyetin karşılanması için iş insanlarıyla görüşme, Okul aile birliği yardımları

↳Stratejik Hedef 1.2.

Amaç 1	A1. Bireyin bilgi, beceri ve yetkinliklerini geliştirmek amacıyla bireysel ve toplumsal bir yaklaşımla hayat boyu öğrenme imkânları sunmak.								
Hedef 1.2	H1.2. Hayat boyu öğrenmeyle bireylerde kişisel, çevresel ve mesleki anlamda farkındalık oluşturulacaktır.								
Performans Göstergeleri	Hedefe Etkisi*	Başlangıç Değeri**	1. Yıl	2. Yıl	3. yıl	4. Yıl	5. Yıl	İzleme Sıklığı	Rapor Sıklığı
PG 1.2.1. Bir yılda yerel, ulusal ve uluslararası proje, yarışma, müsabaka, sergi, defile vb. etkinliklere katılan kursiyer sayısı	%30	3000	3200	3450	4400	4700	4950	6 ay	6 ay
PG.1.2.2. Hayat boyu öğrenme tanıtım faaliyetleri kapsamında gerçekleştirilen etkinlik sayısı	%30	24	30	36	38	40	44	6 Ay	6 Ay
PG.1.2.3. Merkez dışında düzenlenen etkinlik sayısı	%40	20	24	28	33	41	45	6 ay	6 ay
Koordinatör Birim	Zümre başkanları, Kurum Yönetimi								
İş birliği Yapılacak Birimler	Branş Öğretmenleri Kadrosu, İl Milli Eğitim Müdürlüğü.Yalova Belediyesi,İl Kültür Müdürlüğü,								
Riskler	Maliyetin karşılanmaması, Veli izinleri								
Stratejiler	<p>S1. Yaygın eğitim kurs programlarına katılımı artırmak için farkındalık artırıcı etkinlikler düzenlenecektir.</p> <p>S2. Yaygın eğitim kurs programlarının tanıtımı için bölgesel faaliyetler gerçekleştirilecektir.</p> <p>S3. Hayat Boyu Öğrenme Haftası kapsamında faaliyetler düzenlenecektir.</p> <p>S4. Toplumda hayat boyu öğrenme kültürünün yaygınlaştırılması ve hayat boyu öğrenme farkındalığının artırılmasına yönelik çeşitli sosyal sorumluluk faaliyetleri düzenlenecektir.</p> <p>S5. Toplumda hayat boyu öğrenme kültürünün yaygınlaştırılması ve hayat boyu öğrenme farkındalığının artırılmasına yönelik bölgesel (yerel), ulusal ve uluslararası proje, yarışma, müsabaka, sergi, defile vb. düzenlenecektir.</p> <p>S6. Hayat boyu öğrenme tanıtım faaliyetleri kapsamında etkinlik (yazılı</p>								

	ve görsel medya araçlarının kullanımı, sosyal medya, saha ziyaretleri vb.) düzenlenecektir.
Maliyet Tahmini	25000 TL
Tespitler	Maliyetin karşılanmaması
İhtiyaçlar	Maliyetin karşılanması için iş insanlarıyla görüşme, Okul aile birliği yardımları

↳Stratejik Hedef 1.3.

Amaç 1	A1. Bireyin bilgi, beceri ve yetkinliklerini geliştirmek amacıyla bireysel ve toplumsal bir yaklaşımla hayat boyu öğrenme imkânları sunmak.								
Hedef 1.3	H1.3. Özel eğitime ihtiyaç duyan ve özel politika gerektiren grupların (engelliler, üstün yetenekliler romanlar, cezaevlerinde bireyler, yaşlılar, mevsimlik tarım işçilerinin çocuklarının eğitimi vb.) hayat boyu öğrenmeye erişimleri artırılacaktır.								
Performans Göstergeleri	Hedefe Etkisi*	Başlangıç Değeri**	1. Yıl	2. Yıl	3. yıl	4. Yıl	5. Yıl	İzleme Sıklığı	Rapor Sıklığı
PG1.3.1. Bir yılda yaygın eğitim kurslarına katılan engelli kursiyer sayısı	%30	88	91	95	97	105	%110	6 ay	6 ay
PG1.3.2. Bir yılda yaygın eğitim kurslarına katılan geçici koruma altındaki yabancı kursiyer sayısı	%30	44	48	57	65	69	73	6 Ay	6 Ay
PG1.3.3. Özel politika gerektiren grupların (cezaevlerinde kalanlar, yaşlılar, romanlar, mevsimlik tarım işçilerinin çocuklarının eğitimi vb.) hayat boyu öğrenmeye erişimlerinin artırılmasına yönelik hayata geçirilen proje sayısı	%40	3	4	5	6	7	8	6 ay	6 ay
Koordinatör Birim	Zümre başkanları , Kurum Yönetimi								

İş birliği Yapılacak Birimler	Branş Öğretmenleri Kadrosu, İl Milli Eğitim Müdürlüğü.Yalova Belediyesi,İl Kültür Müdürlüğü,
Riskler	Maliyetin karşılanmaması, Veli izinleri
Stratejiler	<p>S1. Hayat boyu öğrenme kurumları özel eğitime ihtiyaç duyan bireylere uygun hâle getirilecektir.</p> <p>S2. Özel eğitime ihtiyaç duyan bireylere kurslar düzenlenecektir.</p> <p>S3. Özel eğitime ihtiyaç duyan bireylerin ailelerine yönelik kurslar düzenlenecektir.</p> <p>S4. Özel eğitime ihtiyaç duyan bireylerin yaygın eğitim faaliyetlerine katılmasının önündeki tanıtım eksikliği, kuruma erişimde yaşanan sorunlar vb. engeller tespit edilerek bu sorunların giderilmesine yönelik çalışmalar yürütülecektir.</p> <p>S5. Özel politika gerektiren gruplara yönelik alan taraması faaliyetleri yürütülecektir.</p> <p>S6. Özel politika gerektiren gruplara yönelik meslek kursları düzenlenecektir.</p>
Maliyet Tahmini	22000 TL
Tespitler	Maliyetin karşılanmaması
İhtiyaçlar	Maliyetin karşılanması için iş insanlarıyla görüşme, Okul aile birliği yardımları

4.1 TEMA II : EĞİTİM VE ÖĞRETİMDE KALİTE

Eğitim ve öğretimde kalitenin artırılması başlığı esas olarak eğitim ve öğretim faaliyetinin hayata hazırlama işlevinde yapılacak çalışmaları kapsamaktadır.

Bu tema altında akademik başarı, sınav kaygıları, sınıfta kalma, ders başarıları ve kazanımları, disiplin sorunları, öğrencilerin bilimsel, sanatsal, kültürel ve sportif faaliyetleri ile istihdam ve meslek edindirmeye yönelik rehberlik ve diğer mesleki faaliyetler yer almaktadır.

↳Stratejik Hedef 2.1.

Amaç 2	A2. Eğitim ve Öğretimde Niteliğin Artırılmasının Sağlanması								
Hedef 2.1	H2.1. Hayat boyu öğrenme faaliyetleri yolu ile bireylerde beceri ve yetkinliklerin geliştirilmesi								
Performans Göstergeleri	Hedefe Etkisi*	Başlangıç Değeri**	1. Yıl	2. Yıl	3. yıl	4. Yıl	5. Yıl	İzleme Sıklığı	Rapor Sıklığı
PG2.1.1. Okuma yazma kursları ile belgelendirilen kursiyer sayısı	%15	108	127	144	154	168	177	6 ay	6 ay
PG2.1.2.Açık öğretim ortaokuluna kayıtlı aktif öğrenci sayısı	%10	54	77	84	86	91	100	6 Ay	6 Ay
PG2.1.3. Açık öğretim lisesine kayıtlı 18 yaş üstü aktif öğrenci sayısı	%10	544	654	668	685	714	775	6 ay	6 ay

PG2.1.4. Çevre koruma alanında açılan kurslara katılan kursiyer sayısı	%10	50	60	70	80	90	95	6 ay	6 ay
PG2.1.5. Açılan dijital okuryazarlık kurs sayısı	%10	2	3	4	4	5	6	6 ay	6 ay
PG2.1.6. Açılan medya okuryazarlığı kurs sayısı	%10	1	1	2	2	2	3	6 ay	6 ay
PG2.1.7. Açılan finansal okuryazarlık kurs sayısı	%10	2	3	3	4	4	5	6 ay	6 ay
PG2.1.8. Açılan bilgi ve medya okuryazarlığı kurs sayısı	%10	1	1	2	2	2	2	6 ay	6 ay
PG2.1.9. Açılan çevre okuryazarlığı kurs sayısı	%5	1	1	2	2	2	3	6 ay	6 ay
PG2.1.10. Girişimcilik kurslarına katılan kursiyer sayısı	%5	120	140	160	165	170	170	6 ay	6 ay
PG2.1.11. İşbirliği ile açılan mesleki ve teknik kurslara katılan kursiyer sayısı	%5	70	75	80	90	100	110	6 ay	6 ay
Koordinatör Birim	Zümre başkanları, Kurum Yönetimi								
İş birliği Yapılacak Birimler	Branş Öğretmenleri, Kadrosu İl Milli Eğitim Müdürlüğü.Yalova Belediyesi, İl Kültür Müdürlüğü, TOBB, Yalova Üniversitesi								
Riskler	Maliyetin karşılanmaması, Veli izinleri								
Stratejiler	<p>S1. Okuma yazma bilmeyen vatandaşların tespiti için alan taraması faaliyetleri yürütülecektir.</p> <p>S2. Çevre koruma alanında bölgede bulunan vatandaşların farkındalığını artırmaya yönelik proje, faaliyet, kurs vb. etkinlikler düzenlenecektir.</p> <p>S3. Çağın gerektirdiği okuryazarlık becerilerinin bölgede bulunan vatandaşlara tanıtımı amaçlı faaliyetler yürütülecektir.</p> <p>S4. Bölgede bulunan iş gücünün becerilerinin artırılmasına yönelik faaliyetler yürütülecektir.</p> <p>S5. Girişimcilik alanında bireylerin farkındalık düzeylerinin artırılmasına yönelik çalışmalar yürütülecektir.</p>								
Maliyet Tahmini	10000 TL								

Tespitler	Maliyetin karşılanmaması
İhtiyaçlar	Maliyetin karşılanması için iş insanlarıyla görüşme, Okul aile birliği yardımları

↳Stratejik Hedef 2.2.

Amaç 2	A2. Eğitim ve Öğretimde Niteliğin Artırılmasının Sağlanması								
Hedef 2.2	H2.2. Hayat Boyu öğrenmede mesleki beceri ve yetkinlikleri geliştirilecek ve katılımçılık artırılacaktır.								
Performans Göstergeleri	Hedefe Etkisi*	Başlangıç Değeri**	1. Yıl	2. Yıl	3. yıl	4. Yıl	5. Yıl	İzleme Sıklığı	Rapor Sıklığı
PG2.2.1. Buluş, patent, marka ve faydalı model başvuru sayısı	%20	1	2	2	3	4	5	6 ay	6 ay
PG2.2.2. İş birliği yapılan kurum/kuruluş sayısı	%20	7	8	9	10	11	12	6 Ay	6 Ay
PG2.2.3. Hibe almaya hak kazanan proje sayısı	%20	-	1	1	2	2	3	6 ay	6 ay
PG2.2.4. Yaygın eğitim kurslarındaki kursiyerlerin memnuniyet oranı (%)	%20	%68	%77	%78	%79	%82	%85	6 ay	6 ay
PG 2.2.5.Toplumsal sorunları çözmek amacıyla gerçekleştirilen projelerin sayısı	%20	2	3	5	7	8	8	6 ay	6 ay
Koordinatör Birim	Zümre başkanları, Kurum Yönetimi								
İş birliği Yapılacak Birimler	Branş Öğretmenleri Kadrosu İl Milli Eğitim Müdürlüğü.Yalova Belediyesi,İl Kültür Müdürlüğü,TOBB,Yalova Üniversitesi								
Riskler	Maliyetin karşılanmaması, Veli izinleri								

Stratejiler	<p>S1. Kursiyerlerin alanlarında becerilerini geliřtirmelerini, yeterliklerinin farkına varmalarını saęlamak amacıyla fikri mülkiyet alanında çalıřmalar geliřtirilecektir.</p> <p>S2. Yaygın eęitim kurslarına dair kursiyer memnuniyet oranını ölçülecektir.</p> <p>S3. Halk eęitimi merkezi yöneticilerinin sektörle iletiřim ve iř birlięi becerileri güçlendirilecektir.</p> <p>S4. Proje ve iř birlikleri ile sosyal paydařlarla etkileřime yönelik çalıřmalar yürütülecektir.</p> <p>S5 Bölgede bulunan alışveriş merkezi, cezaevi, huzurevi, kadın sığınma evleri gibi vatandaşların toplu olarak bulunduęu yerlerde faaliyetler düzenlenecektir.</p> <p>S6 Toplumsal sorunları çözmek amacıyla projeler geliřtirilecek ve yerelde sosyal taraflarla bir araya gelinecektir.</p> <p>S7. Kursiyerlerin kültür ve sanat festivalleri gibi etkinliklere katılımları ile öğrendikleri el sanatları ürünlerini pazarlamaları ve giriřimcilik becerilerini kullanmaları teşvik edilecektir.</p>
Maliyet Tahmini	20000 TL
Tespitler	Maliyetin karşılanmaması
İhtiyaçlar	Maliyetin karşılanması için iř insanlarıyla görüşme, Okul aile birlięi yardımları

↳Stratejik Hedef 2.3.

Amaç 2	A2. Eęitim ve Öğretimde Nitelięin Artırılmasının Saęlanması								
Hedef 2.3	H2.3. Bireylerin yařam becerileri geliřtirilmesi için rehberlik faaliyetleri güçlendirilecektir.								
Performans Göstergeleri	Hedefe Etkisi*	Başlangıç Deęeri**	1. Yıl	2. Yıl	3. yıl	4. Yıl	5. Yıl	İzleme Sıklıęı	Rapor Sıklıęı

PG2.3.1. Kursiyere yönelik gerçekleştirilen eğitsel, meslekî ve kişisel görüşmelerin sayısı	%50	120	130	140	150	160	170	6 ay	6 ay
PG2.3.2. Katılımcı memnuniyet oranının %85'e yükseltilmesi	%50	%70	%80	%85	%90	%95	%100	6 Ay	6 Ay
Koordinatör Birim	Zümre başkanları, Kurum Yönetimi								
İş birliği Yapılacak Birimler	Branş Öğretmenleri Kadrosu, Kurum Personeli kursiyerler								
Riskler	Maliyetin karşılanmaması, Veli izinleri								
Stratejiler	<p>S1. Kurum rehber öğretmenleri aracılığı ile kurslara katılan kursiyerlerin diğer kurslarla ilgili bilgilendirilmesi sağlanacaktır.</p> <p>S2. Meslek kurslarına katılan kursiyerlerin mesleğe geçişleri aşamasında mesleki rehberlik faaliyetleri yürütülecektir.</p> <p>S3. Meslek kurslarına katılan kursiyerlerin yereldeki işverenlerle iletişimi sağlanacaktır.</p> <p>S4. Kurum rehber öğretmenleri aracılığı ile kurslara katılan kursiyerlere kişisel rehberlik faaliyetleri yürütülecektir.</p> <p>S5 Merkezin bulunduğu ilçe merkezindeki yerel sektör temsilcileri ile görüşmeler gerçekleştirilerek işgücü talebine uygun meslek kursları açılacaktır.</p> <p>S6 Eğitimlere katılanların geri bildirim puanlarının değerlendirilmesi sağlanacaktır.</p>								
Maliyet Tahmini	18000 TL								
Tespitler	Maliyetin karşılanmaması								
İhtiyaçlar	Maliyetin karşılanması için iş insanlarıyla görüşme, Okul aile birliği yardımları								

4.1 TEMA III: KURUMSAL KAPASİTE

Stratejik Hedef 3.1

Amaç 3	A3. Kurumun amaçlarına ulaşmasını sağlayacak kurumsal imkân ve yetkinlikler verimli ve sürdürülebilir bir şekilde geliştirilecektir.								
Hedef 3.1	H3.1. Kurumun fiziki mekânlarının ihtiyaç ve hedefleri doğrultusunda iyileştirilmesi sağlanacaktır.								
Performans Göstergeleri	Hedefe Etkisi*	Başlangıç Değeri**	1. Yıl	2. Yıl	3. yıl	4. Yıl	5. Yıl	İzleme Sıklığı	Rapor Sıklığı
PG3.1.1. Şartları iyileştirilen bina bölümü (derslik, öğretmenler odası, idari bölüm, kurum bahçesi vb.) sayısı	%20	1	1	2	2	3	3	6 ay	6 ay
PG3.1.2. Açılan sosyal alan (spor salonu, kütüphane, çok amaçlı salon, atölye, bilişim sınıfı, çocuk oyun ve bakım odası vb.) sayısı	%20	1	1	2	2	3	3	6 Ay	6 Ay
PG3.1.3. Kurslara yönelik olarak yapılan donatım malzemesi (bilgisayar, yazıcı, akıllı tahta, tezgâh vb.) temini	%20	11	13	15	17	19	22	6 ay	6 ay
PG3.1.4. Fiziksel mekânların temizlik ve hijyenine ilişkin memnuniyet oranı (%)	%20	%80	%85	%90	%90	%90	%95	6 Ay	6 Ay
PG3.1.5. Altyapı ve donatım eksikliği bulunan fiziksel birim sayısı	%20	2	2	1	1	1	-	6 Ay	6 Ay
Koordinatör Birim	Zümre başkanları, Kurum Yönetimi								
İş birliği Yapılacak Birimler	Branş Öğretmenleri Kadrosu İl Milli Eğitim Müdürlüğü, Yalova Belediyesi, İl Kültür Müdürlüğü,								
Riskler	Maliyetin karşılanmaması, Yeterince tanıtım yapılamaması								
Stratejiler	<p>S1. Başta kendi binaları olmak üzere vatandaşlara hizmet sunulan mekânların bölümleri (derslik, öğretmenler odası, idari bölüm, kurum bahçesi, sergi salonu vb.) güçlendirilecektir.</p> <p>S2. Kurum personelinin kurumsal aidiyetini artırmak ve vatandaşlar için kurumları daha cazip hale getirmek için uygun koşullarda sosyal alanlar</p>								

	<p>(kütüphane, çok amaçlı salon, atölye, bilişim sınıfı, çocuk oyun ve bakım odası vb.) oluşturulacaktır.</p> <p>S3. Mesleki eğitim yapılacak atölyelerin düzenlenmesi ve mesleki kurslarda kullanılan araç-gerecin modernizasyonu, yenilenmesini, bakım ve onarımı sağlanacaktır.</p> <p>S4. Kurslarda verimliliği artırmak adına açılacak olan kurslarda ihtiyaç duyulacak her türlü donatım malzemesinin (bilgisayar, yazıcı, tezgâh vb.) temini yapılacaktır.</p> <p>S5. Temizlik ve hijyen memnuniyet düzeyi belirlemek için anketler uygulanarak yapılacak değerlendirmeler sonucunda gerekli tedbirler alınacaktır.</p> <p>S6. Bilişim altyapısını güçlendirmek amacıyla sektörle iş birlikleri yapılacaktır.</p> <p>S7. Halk eğitimi programlarının bütçe ve kaynak kullanımının etkin yönetimi sağlanacaktır.</p>
Maliyet Tahmini	10000 TL
Tespitler	Maliyetin karşılanmaması
İhtiyaçlar	Maliyetin karşılanması için iş insanlarıyla görüşme, Okul aile birliği yardımları

↳ Stratejik Hedef 3.2.

Amaç 3	A3. Kurumun amaçlarına ulaşmasını sağlayacak kurumsal imkân ve yetkinlikler verimli ve sürdürülebilir bir şekilde geliştirilecektir.								
Hedef 3.2	H3.2. Kurum yöneticilerinin ve öğretmenlerin mesleki gelişimleri güçlendirilecektir.								
Performans Göstergeleri	Hedefe Etkisi*	Başlangıç Değeri**	1. Yıl	2. Yıl	3. yıl	4. Yıl	5. Yıl	İzleme Sıklığı	Rapor Sıklığı
PG3.2.1. Hizmet içi eğitim alan yönetici ve öğretmen oranı (%)	%30	%70	%80	%85	%90	%95	%100	6 ay	6 ay

PG3.2.2. Uzaktan hizmet içi eğitime katılan yönetici ve öğretmen oranı (%)	%30	%70	%80	%85	%90	%95	%100	6 Ay	6 Ay
PG3.2.3. Mesleki gelişim faaliyetleri tamamlanan destek personeli oranı (%)	%30	%40	%50	%60	%70	%80	%90	6 ay	6 ay
PG3.2.4 Ücretli usta öğreticilere yönelik gerçekleştirilen faaliyet sayısı	%10	7	8	9	10	11	12	6 ay	6 ay
Koordinatör Birim	Zümre başkanları,Kurum İdaresi								
İş birliği Yapılacak Birimler	Branş Öğretmenleri Kadrosu,İl Milli Eğitim Müdürlüğü,								
Riskler	Maliyetin karşılanmaması, Veli izinleri								
Stratejiler	S1. Kurum yöneticilerinin ve öğretmenlerin mesleki gelişim ihtiyaçları tespit edilerek, bu ihtiyaçları gidermeye yönelik bir mesleki gelişim planı hazırlanacaktır. S2. Kurum yöneticilerinin ve öğretmenlerin uzaktan hizmet içi eğitimlere katılmaları teşvik edilecektir. S3. Kurumun İSG kapsamında düzenlemeleri yapılarak iş kazaları ve meslek hastalıkları riskleri ortadan kaldırılacak ya da en aza indirilecektir.								
Maliyet Tahmini	10000 TL								
Tespitler	Maliyetin karşılanmaması								
İhtiyaçlar	Maliyetin karşılanması için iş insanlarıyla görüşme, Okul aile birliği yardımları								

↳Stratejik Hedef 3.3.

Amaç 3	A3. Kurumun amaçlarına ulaşmasını sağlayacak kurumsal imkân ve yetkinlikler verimli ve sürdürülebilir bir şekilde geliştirilecektir.								
Hedef 3.3	H3.3. Eğitim ve öğretimin bilişsel, duyuşsal ve davranışsal açıdan sağlıklı ve güvenli bir ortamda gerçekleştirilme için kurum sağlığı ve güvenliği geliştirilecektir.								
Performans Göstergeleri	Hedefe Etkisi*	Başlangıç Değeri**	1. Yıl	2. Yıl	3. yıl	4. Yıl	5. Yıl	İzleme Sıklığı	Rapor Sıklığı

PG3.3.1. Atölye ve laboratuvarlarda yaşanan iş kazası sayısı	%30	1	1	1	1	1	-	6 ay	6 ay
PG3.3.2. Kurumda yaşanan kaza sayısı	%30	1	1	1	1	1	-	6 Ay	6 Ay
PG3.3.3. Sivil savunma eğitimlerine katılan öğrenci ve öğretmen sayısı	%30	454	650	850	925	975	1016	6 ay	6 ay
PG3.3.4. Afet ve acil durum tatbikat sayısı	%30	2	3	3	4	4	5	6 ay	6 ay
Koordinatör Birim	Zümre başkanları, Kurum Yönetimi								
İş birliği Yapılacak Birimler	Branş Öğretmenleri Kadrosu								
Riskler	Maliyetin karşılanmaması, Veli izinleri								
Stratejiler	<p>S1. Atölye ve laboratuvarlarda iş kazası yaşanmaması için bilgilendirme faaliyetleri yapılacak ve eğitim ortamları iş güvenliği ve sağlığına uygun hale getirilecektir.</p> <p>S2. Kurum binasının depreme karşı dayanıklılık testi yapılacaktır.</p> <p>S3. Doğa, insan ve teknoloji kaynaklı (deprem, sel, heyelan, yangın, çığ ve salgın hastalıklar vd.) konularında alan uzmanları ile iş birliğinde öğretmen ve kursiyerlere farkındalık eğitimleri verilecektir.</p> <p>S4. Sivil savunma faaliyetleri kapsamında etkinlikler düzenlenecektir.</p> <p>S5. Kurumun afet ve acil durum eylem planının güncel tutulması sağlanacaktır.</p> <p>S6. Afet ve acil durum tatbikatları düzenlenecektir.</p>								
Maliyet Tahmini	10000 TL								
Tespitler	Maliyetin karşılanmaması								

İhtiyaçlar	Maliyetin karşılanması için iş insanlarıyla görüşme, Okul aile birliği yardımları
------------	---

↳Stratejik Hedef 3.4.

Amaç 3	A3. Kurumun amaçlarına ulaşmasını sağlayacak kurumsal imkân ve yetkinlikler verimli ve sürdürülebilir bir şekilde geliştirilecektir.								
Hedef 3.4	H3.4. İklim değişikliğinin olumsuz etkilerini azaltmak ve çevresel sürdürülebilirliği sağlamak için tasarruf tedbirleri kapsamında enerji verimliliği artırılacaktır.								
Performans Göstergeleri	Hedefe Etkisi*	Başlangıç Değeri**	1. Yıl	2. Yıl	3. yıl	4. Yıl	5. Yıl	İzleme Sıklığı	Rapor Sıklığı
PG3.4.1. Elektrik tüketimi (kw)	%30	6250	6000	6000	5900	5850	5560	6 ay	6 ay
PG3.4.2. Su tüketim miktarı (m3)	%20	600	600	590	580	570	565	6 Ay	6 Ay
PG3.4.3. Doğalgaz/akaryakıt/kömür tüketim miktarı (m3/lt/kg)	%20	11500	11400	11300	11200	11100	11050	6 ay	6 ay
PG3.4.4 Açılan Çevre Ve İklim Değişikliği Farkındalık kurs sayısı	%10	2	3	3	4	4	4	6 ay	6 ay
PG3.4.5 Açılan Yenilenebilir Kaynaklar kurs sayısı	%20	1	2	2	2	2	3	6 ay	6 ay
Koordinatör Birim	Zümre başkanları, Kurum Yönetimi								
İş birliği Yapılacak Birimler	Branş Öğretmenleri Kadrosu, Tüm personel,kursiyerler								
Riskler	Maliyetin karşılanmaması, Veli izinleri								

Stratejiler	<p>S1. Kurum elektrik, su ve yakıt tüketimi miktar ve tutar olarak izlenerek tüketimi artıran unsurlar araştırılacak ve verimliliği artıracak tedbirler alınacaktır.</p> <p>S2. Tasarruf tedbirleri kapsamında enerji verimliliği ile ilgili farkındalık çalışmaları yapılacaktır.</p> <p>S3. Enerji tasarrufunun sağlanması için atölye ve laboratuvarlarda tedbir alınmasına yönelik çalışmalar yapılacaktır.</p> <p>S4. Enerji tasarrufuna yönelik proje geliştirilecektir.</p> <p>S5. Yenilenebilir enerji kaynaklarından daha fazla yararlanmak için çalışmalar yapılacaktır.</p> <p>S6 Yerel işbirlikleri ile iklim değişikliği ile mücadele, yeşil dönüşüm ve yenilenebilir kaynaklar konusunda merkez bünyesinde projeler yürütülecektir.</p>
Maliyet Tahmini	30000 TL
Tespitler	Maliyetin karşılanmaması
İhtiyaçlar	Maliyetin karşılanması için iş insanlarıyla görüşme, Okul aile birliği yardımları

↳Stratejik Hedef 3.5.

Amaç 3	A3. Kurumun temel ilkeleri doğrultusunda niteliğini arttırmak amacıyla kurumsal kapasite geliştirilecektir.								
Hedef 3.5	H3.5 Eğitim ve öğretimin sağlıklı ve güvenli bir ortamda gerçekleşmesi için kurumun sağlığı ve güvenliği geliştirilecektir.								
Performans Göstergeleri	Hedefe Etkisi*	Başlangıç Değeri**	1. Yıl	2. Yıl	3. yıl	4. Yıl	5. Yıl	İzleme Sıklığı	Rapor Sıklığı
PG3.5.1. Kurumda yaşanan kaza sayısı	%20	1	1	1	1	1	1	6 ay	6 ay

PG3.5.2. Bağımlılıkla mücadele ile ilgili konularda eğitim alan kursiyer, öğretmen ve usta öğretici sayısı	%20	440	80	674	774	791	04	6 Ay	6 Ay
PG3.5.3. Bağımlılıkla mücadele ile ilgili konularda eğitim alan kursiyer, öğretmen ve usta öğretici sayısı	%10	25	35	37	44	49	65	6 ay	6 ay
PG3.5.4 Sağlıklı beslenme ve obezite ile ilgili konularda verilen eğitim alan öğretmen, usta öğretici ve kursiyer sayısı	%10	118	127	144	166	168	185	6 ay	6 ay
PG3.5.5 Hijyen, gıda güvenliği, bulaşıcı hastalıklar ile ilgili konularda verilen eğitim alan kursiyer, öğretmen ve personel sayısı	%10	457	554	584	588	622	654	6 ay	6 ay
PG3.5.6 Sivil savunma eğitimlerine katılan kursiyer, öğretmen ve usta öğretici sayısı	%10	285	314	357	359	414	476	6 ay	6 ay
PG3.5.7 Afet ve acil durum tatbikat sayısı	%20	3	3	4	4	4	5	6 ay	6 ay
Koordinatör Birim	Zümre başkanları, Kurum Yönetimi								
İş birliği Yapılacak Birimler	Branş Öğretmenleri Kadrosu								
Riskler	Maliyetin karşılanmaması, Veli izinleri								
Stratejiler	<p>S1. Eğitim ortamları iş sağlığı ve güvenliği yönergesine uygun hâle getirilecektir.</p> <p>S2. Kursiyer, öğretmen ve usta öğreticilerde farkındalık oluşturmak için bağımlılıkla mücadele, akran zorbalığı, siber zorbalık, sağlıklı beslenme ve obezite, hijyen, bulaşıcı hastalıklar ve gıda güvenliği gibi konularda alan uzmanları ile iş birliğinde eğitimler düzenlenecektir.</p> <p>S3. Doğa, insan ve teknoloji kaynaklı (deprem, sel, heyelan, yangın, çığ ve salgın hastalıklar vd.) afetlere karşı gerekli tedbirlerin alınması için çalışmalar yapılacaktır.</p>								
Maliyet Tahmini	10000 TL								

Tespitler	Maliyetin karşılanmaması
İhtiyaçlar	Maliyetin karşılanması için iş insanlarıyla görüşme, Okul aile birliği yardımları

4.2 Maliyetlendirme

Tablo 36. 2024 - 2028 Amaç ve Hedef Maliyetleri Tablosu

Kaynak Tablosu	2024	2025	2026	2027	2028	Toplam
Hedef 1.1	20000	22000	25000	27000	30000	32000
Hedef 1.2	25000	27000	28500	32000	34000	38000
Hedef 1.3	22000	24000	26000	28000	30000	34000
Hedef 2.1	10000	12000	14000	16000	18000	22000
Hedef 2.2	20000	22000	22400	26500	28500	32000
Hedef 2.3	18000	20000	24000	266000	28000	30000
Hedef 3.1	10000	12000	14000	16000	18000	22000
Hedef 3.2	10000	12000	14000	16000	18000	22000
Hedef 3.3	10000	12000	14000	16000	18000	22000
Hedef 3.4	30000	32000	35000	40000	42000	45000
Hedef 3.5	10000	12000	14000	16000	18000	22000

5 İZLEME VE DEĞERLENDİRME

Yalova Halk Eğitim Merkezi Stratejik Planı izleme ve değerlendirme çalışmalarında 5 yıllık Stratejik Planın izlenmesi ve 1 yıllık gelişim planının izlenmesi olarak ikili bir ayrıma gidilecektir.

Stratejik planın izlenmesinde 6 aylık dönemlerde izleme yapılacak denetim birimleri, il ve ilçe millî eğitim müdürlüğü ve Bakanlık denetim ve kontrollerine hazır halde tutulacaktır.

Yıllık planın uygulanmasında yürütme ekipleri ve eylem sorumlularıyla aylık ilerleme toplantıları yapılacaktır. Toplantıda bir önceki ayda yapılanlar ve bir sonraki ayda yapılacaklar görüşülüp karara bağlanacaktır.

2 TABLO/ŞEKİL/GRAFİKLER/EKLER:

Tablo 1. Strateji Geliştirme Kurulu ve Stratejik Plan Ekibi Tablosu	5
Tablo 2. Yasal Yükümlülükler Tablosu.....	9
Tablo 3. Üst Politika Belgeleri Analizi Tablosu	11
Tablo 4. Faaliyet Alanlar/Ürün ve Hizmetler Tablosu	12
Tablo 5. Paydaş Sınıflandırma Matrisi.....	13
Tablo 6. Paydaş Önceliklendirme Matrisi.....	14
Tablo 7. Yararlanıcı Ürün/Hizmet Matrisi	16
Tablo 8. Okul/Kurum İçi Analiz İçerik Tablosu.....	18
Tablo 9. İnsan Kaynakları Tablosu	19
Tablo 10. Çalışanların Görev Dağılımı	19
Tablo 11. İdari Personelin Hizmet Süresine İlişkin Bilgiler	20
Tablo 12. Okul/Kurumda Oluşan Yönetici Sirkülasyonu Oranı.....	21
Tablo 13. İdari Personelin Katıldığı Hizmet İçi Programları.....	21
Tablo 14. Öğretmenlerin Hizmet Süreleri (Yıl İtibarıyla)	21

Tablo 15. Kurumda Gerçekleşen Öğretmen Sirkülasyonunun Oranı	22
Tablo 16. Öğretmenlerin Katıldığı Hizmet İçi Eğitim Programları	22
Tablo 17. Kurumdaki Mevcut Hizmetli/ Memur Sayısı	22
Tablo 18. Çalışanların Görev Dağılımı	22
Tablo 19. Okul/kurum Rehberlik Hizmetleri	23
Tablo 20. Teknolojik Araç-Gereç Durumu	24
Tablo 21. Fiziki Mekân Durumu	24
Tablo 22. Kaynak Tablosu	25
Tablo 23. Harcama Kalemler	25
Tablo 24. Gelir-Gider Tablosu	26
Tablo 25: Temel Bilgiler Tablosu- Okul Künyesi	26
Tablo 26: Çalışan Bilgileri Tablosu	27
Tablo 27: Okul Yerleşkesine İlişkin Bilgiler	27-28
Tablo 28: Kursiyer Bilgileri	28
Tablo 29: Gelir ve Gider	28
Tablo 30. PESTLE Analiz Tablosu	32
Tablo 31. GÜÇLÜ YÖNLER	34
Tablo 32. ZAYIF YÖNLER	35
Tablo 33. FIRSATLAR	36
Tablo 34. TEHDİTLER	36
Tablo 35. Tespit ve İhtiyaçları Belirlenmesi	37
Tablo 36. 2024 - 2028 Amaç ve Hedef Maliyetleri Tablosu	55

